

KIOXIA

SSD Utility

**Bedienungsanleitung
Software Version 6.3.0.08**

Inhalt

Willkommen!	1
Hauptmerkmale	1
Systemvoraussetzungen	1
Installation der SSD Utility	3
SSD Utility in Windows installieren.....	3
Erstellen eines Bootfähigen Mediums	3
Sicheres Löschen mit Bootfähigem Medium.....	3
Start der SSD Utility	4
SSD Utility deinstallieren	4
Entfernen des bootfähigen Mediums von Ihrem USB Datenträger.....	4
Funktionen vom SSD Utility.....	8
UI overview	8
Funktionsübersicht	9
Kennwortschutzfunktionen	11
EXCERIA PLUS Portable SSD	11
EXCERIA PLUS G2 Portable SSD	24
PSID	43
Produktübersicht.....	44
Liste der Fehlermeldungen.....	45
Über Warenzeichen	47

© 2024 Kioxia Corporation. Alle Rechte vorbehalten. Der Inhalt dieses Dokuments darf ohne schriftliche Genehmigung der Kioxia Corporation weder ganz noch auszugsweise auf keine Weise vervielfältigt oder als Quelle für abgeleitete Werke (Übersetzungen, Bearbeitungen oder Anpassungen) verwendet werden.

Hinweis

Änderungen vorbehalten: Die in dieser Anleitung enthaltenen Informationen, u. a. auch jegliche Produktspezifikationen, können jederzeit ohne Ankündigung geändert werden. KIOXIA CORPORATION UND IHRE TOCHTERGESELLSCHAFTEN („KIOXIA“) GEBEN KEINE GEWÄHR FÜR DIESE BEDIENUNGSANLEITUNG ODER DIE DARIN ENTHALTENEN INFORMATIONEN UND SCHLIESSEN HIERMIT AUSDRÜCKLICH ALLE DIESBEZÜGLICHEN STILLSCHWEIGENDEN ZUSAGEN IN BEZUG AUF DIE MARKTGÄNGIGKEIT ODER EIGNUNG FÜR EINEN BESTIMMTEN ZWECK AUS. KIOXIA HAFTET NICHT FÜR SCHÄDEN, DIE DIREKT ODER INDIREKT AUFGRUND TECHNISCHER ODER TYPOGRAFISCHER FEHLER ODER AUSLASSUNGEN IN DIESEM DOKUMENT ODER AUFGRUND EINER NICHTÜBEREINSTIMMUNG ZWISCHEN DEM PRODUKT UND DER ANLEITUNG ENTSTEHEN. UNTER KEINEN UMSTÄNDEN HAFTET KIOXIA FÜR IRGENDWELCHE NEBEN-, FOLGE-, SONDERSCHÄDEN ODER VERSCHÄRFTE SCHADENSERSATZ, OB AUFGRUND UNERLAUBTER HANDLUNG, VERTRAGSVERLETZUNG ODER ANDEREN SCHÄDEN, DIE DURCH ODER IN VERBINDUNG MIT DIESER ANLEITUNG, DEN DARIN ENTHALTENEN INFORMATIONEN ODER DEREN VERWENDUNG ENTSTEHEN.

Haftungsausschluss

Jegliche Haftung für Schäden oder Verluste, die aufgrund der Verwendung dieser Anwendung entstehen, ist ausgeschlossen. DIESE ANWENDUNG WIRD IM „JEWEILIGEN ZUSTAND“ OHNE JEDE GEWÄHR BEREITGESTELLT. OHNE EINSCHRÄNKUNG DES VORSTEHENDEN SIND JEGLICHE GARANTIE UND ZUSAGEN, OB AUSDRÜCKLICH, STILLSCHWEIGEND ODER AUF GESETZLICHER GRUNDLAGE, AUSGESCHLOSSEN, EINSCHLIESSLICH STILLSCHWEIGENDE ZUSAGEN IN BEZUG AUF DIE MARKTGÄNGIGKEIT, EIGNUNG FÜR EINEN BESTIMMTEN ZWECK, RICHTIGKEIT ODER NICHTVERLETZUNG VON RECHTEN DRITTER. KIOXIA GIBT KEINE GEWÄHR FÜR DIE UNTERBRECHUNGSFREIE, FEHLERFREIE ODER SICHERE FUNKTION DER ANWENDUNG. JEDE INSTALLATION UND/ODER NUTZUNG DER ANWENDUNG ERFOLGT AUF IHR EIGENES RISIKO. DIE IN DIESER ANWENDUNG GEZEIGTEN BILDER DIENEN NUR DER VERANSCHAULICHUNG. DAS TATSÄCHLICHE PRODUKT KANN DAVON ABWEICHEN.

KIOXIA-Kundendienst

Für die Produkte der Kioxia Corporation wird kostenlos ein KIOXIA-Kundendienst bereitgestellt. Wenn Sie Fragen zur Installation, andere Probleme oder Fehlermeldungen haben, die nicht behoben werden können, können Sie sich unter <https://personal.kioxia.com/support/> an uns wenden.

Dokumentkennung: USER-GUIDE-SSD-UTLTY, Revision 17, Dezember. 2024

Software version: 6.3.0.08

Willkommen!

Mit SSD Utility können Sie Ihre SSDs, die vom SSD Utility unterstützt werden (im Folgenden als „SSD“, „Laufwerk“ oder „Gerät“ bezeichnet), verwalten und das Beste aus ihnen herausholen.

Hauptmerkmale

Mit SSD Utility können Sie:


- Status Ihrer SSD anzeigen
- eine detaillierte Ansicht der SMART-Attribute aufrufen
- die Firmware der SSD aktualisieren
- zusätzliche Speicherkapazität verwalten
- Daten auf sichere Weise löschen, so dass diese nicht wiederhergestellt werden können
- den KIOXIA-Kundendienst mittels SSD-Ansichten und -Protokollen sowie SSD Utility-Details unterstützen und über den Laufwerkszustand sowie Zuverlässigkeit und Temperatur informiert werden
- Verbesserte Sicherheit durch Passwortschutz (Nur einige Produkte)


Ausführliche Informationen zu den Funktionen der SSD Utility-Anwendung finden Sie unter „Funktionen von SSD Utility“ auf Seite 8.

Systemvoraussetzungen

Folgende SSDs werden unterstützt:

	Windows 11	Windows 10 x64
EXCERIA PRO SSD	✓	✓
EXCERIA PLUS G2 SSD	✓	✓
EXCERIA PLUS G3 SSD	✓	✓
EXCERIA PLUS G4 SSD	✓	✓
EXCERIA PLUS SSD	✓	✓
EXCERIA G2 SSD	✓	✓
EXCERIA SSD	✓	✓
EXCERIA with Heatsink SSD	✓	✓
EXCERIA SATA SSD	✓	✓
EXCERIA PLUS Portable SSD	✓	✓
EXCERIA PLUS G2 Portable SSD	✓	✓
TR200, RC500, RD500, XS700 (TOSHIBA)		✓

 **ACHTUNG:** Erstellen Sie vor dem Start Sicherungskopien aller Daten auf der SSD, die Sie behalten möchten;
einige Funktionen führen zum vollständigen Verlust der Daten auf der SSD.

-  Vor Verwendung der SSD Utility:
- Das SSD-Dienstprogramm erkennt nicht alle SSDs auf Hardware-RAID oder Software-RAID oder Windows Storage Ebene. Außerdem erkennt das SSD-Dienstprogramm nicht alle SSDs in anderen Treiberumgebungen als dem Windows Inbox Driver

- In Vorbereitung auf die Entsorgung oder Wiederverwendung des Laufwerks wird dringend empfohlen, das "Sichere Löschen" durchzuführen, um Datenverluste zu vermeiden.
- SSD Utility muss von einem Benutzer mit Administratorrechten ausgeführt werden
- Für Firmware-Aktualisierungen muss der Computer mit dem Internet verbunden sein
- Um ein bootfähiges Medium für Secure Erase / NVMe™ format Operationen zu erstellen muss Ihr Computer mit dem Internet verbunden sein.
- Wenn Sie Probleme mit dem Betrieb des SSD-Dienstprogramms haben, wenden Sie sich bitte an den KIOXIA-Kundendienst (<https://personal.kioxia.com/support>).

Installation der SSD Utility

Bei dieser Anleitung wird davon ausgegangen, dass Ihre SSDs bereits richtig installiert sind. Sie können:

- SSD Utility in Windows installieren.
- Erstellen Sie ein bootfähiges Medium. Damit sind einige Anwendungen durchführbar, die aus Ihrem Betriebssystem heraus nicht möglich sind. Zum Beispiel kann bei einigen SSDs oder System-Bootlaufwerken das Sichere Löschen nicht aus dem Windows-Betriebssystem heraus durchgeführt werden. Das bootfähige Medium wird auf ein USB-Flash-Laufwerk geschrieben.


SSD Utility in Windows installieren

Starten Sie das Installationsprogramm und folgen Sie den Anweisungen auf dem Bildschirm.

Erstellen eines Bootfähigen Mediums

Sie können ein USB-Flash-Laufwerk verwenden, um ein eigenständiges bootfähiges Werkzeug (bootfähiges Medium) zu erstellen, das verwendet werden kann, um ein sicheres Löschen (Secure Erase) und das Formatieren von NVMe-SSDs durchzuführen; das SSD Utility wird nur die Möglichkeit eines bootfähigen Mediums anbieten wenn dies notwendig ist – Sie sollten das bootfähige Medium erstellen wenn sie aufgefordert werden.

Diese Anleitung geht davon aus, dass Sie mit der Funktionalität von SSD Utility für das Sichere Löschen und NVMe formatieren vertraut sind.

-  **ACHTUNG:** Bevor Sie beginnen, erstellen Sie Sicherungskopien aller Daten auf der SSD und dem USB-Flash-Laufwerk, die Sie behalten möchten.
Auch jegliche Daten auf dem USB Datenträger werden durch die Operation gelöscht.
Die Kapazität des USB Datenträger muss mindestens 128 MB betragen.
Der USB Datenträger wird automatisch in FAT32 formatiert, dies stellt sicher das jegliche Daten auf dem Datenträger einfach von jedem Windows System gelesen werden können.

Wenn SSDs, die nicht vom SSD Utility unterstützt werden (im Folgenden als „nicht unterstützte SSDs“ bezeichnet), an Ihren Computer angeschlossen sind, funktioniert die Funktion des bootfähigen Mediums möglicherweise nicht richtig. Es kann notwendig sein, nicht unterstützte SSDs vom Computer zu entfernen, bevor Sie die Funktion des bootfähigen Mediums verwenden. Bitte wenden Sie sich an den KIOXIA-Kundendienst (<https://personal.kioxia.com/support>), wenn Sie Probleme mit dem Betrieb des bootfähigen Mediums haben.

Sicheres Löschen mit Bootfähigem Medium

1. Stecken Sie den USB Datenträger in Ihren Computer und starten Sie Ihren Computer neu.
2. Stellen Sie Ihr BIOS ein damit es von dem USB Datenträger hochfährt; beachten Sie das jeweilige
3. Nach dem Neustart des Computers wird das Skript für entweder Firmware Aktualisierung oder secure erase automatisch starten.

Weil dadurch alle Daten von der SSD gelöscht werden, zeigt das Skript eine Warnmeldung an und fordert zur Bestätigung auf, dass der Befehl zum sicheren Löschen ausgeführt werden soll; und zwar mit der folgenden Meldung:

Are you sure you want to erase your drive? (yes/no):

Um fortzufahren tippen Sie „Ja“ ein. Um den Vorgang abzubrechen tippen Sie „Nein“ ein.

Das Skript wird Sie nach einer Bestätigung um den Prozess abzubrechen/fortzufahren fragen; Wenn die Meldung angezeigt wird, bitte tippen Sie ja ein um fortzufahren.


Wenn während der Ausführung eine Fehlermeldung angezeigt wird, lesen Sie in der „Liste der Fehlermeldungen“ nach, was zu tun ist.

Nachdem der Computer heruntergefahren ist, entfernen Sie das USB-Laufwerk aus dem Computer, fahren Sie Ihren Computer wieder hoch und wählen Sie „Vom internem Laufwerk booten“ des

installierten Windows-Systems aus, um Ihr Windows-System neu zu starten.

4. Vergewissern Sie sich nach dem Neustart Ihres Computers, dass die Daten auf der ausgewählten SSD gelöscht wurden.

Wenn Sie den Fehler mit den Informationen aus der „Liste der Fehlermeldungen“ nicht beheben können oder wenn die Daten nicht gelöscht wurden, wenden Sie sich bitte an unseren KIOXIA-Kundendienst (<https://personal.kioxia.com/support>).

-  Sollte Ihre SSD ein SATA Datenträger sein, wird der Computer den Datenträger während des Boot-Prozesses sperren. Das Skript wird den Datenträger mit einem abbrechen oder fortfahren Kommando wieder freigeben; jedoch können diese Kommandos bei einigen Computern dazu führen, dass der Bildschirm nicht mehr funktioniert. Der Secure Erase wird trotzdem durchgeführt, jedoch wird keine Nachricht angezeigt, sobald der Prozess abgeschlossen ist; stattdessen wird der Computer automatisch heruntergefahren, nachdem der Prozess abgeschlossen ist. Dieser Prozess sollte nicht länger als 5 Minuten andauern. Falls Ihr Computer nicht herunterfährt, schalten Sie ihn bitte manuell aus, nehmen den USB-Datenträger aus dem System und kontaktieren den KIOXIA-Kundendienst (<https://personal.kioxia.com/support>).

Start der SSD Utility


Eine Verknüpfung des SSD Utility wird bei der Installation der Software angelegt, zum Beispiel im Start-Menü unter dem Punkt **KIOXIA Corporation – SSD Utility**. Klicken Sie hier darauf, um SSD Utility zu starten.

SSD Utility deinstallieren

Für die Deinstallation in Windows wählen Sie die normale Deinstallationsfunktion in der Systemsteuerung, führen Sie das Installationsprogramm aus und wählen Sie Entfernen.

Entfernen des bootfähigen Mediums von Ihrem USB-Datenträger

1. Stecken Sie das USB-Laufwerk an einem Windows-Computer ein.
2. Löschen Sie das USB-Laufwerk und formatieren Sie es neu, wodurch die volle Laufwerkskapazität wiederhergestellt wird.

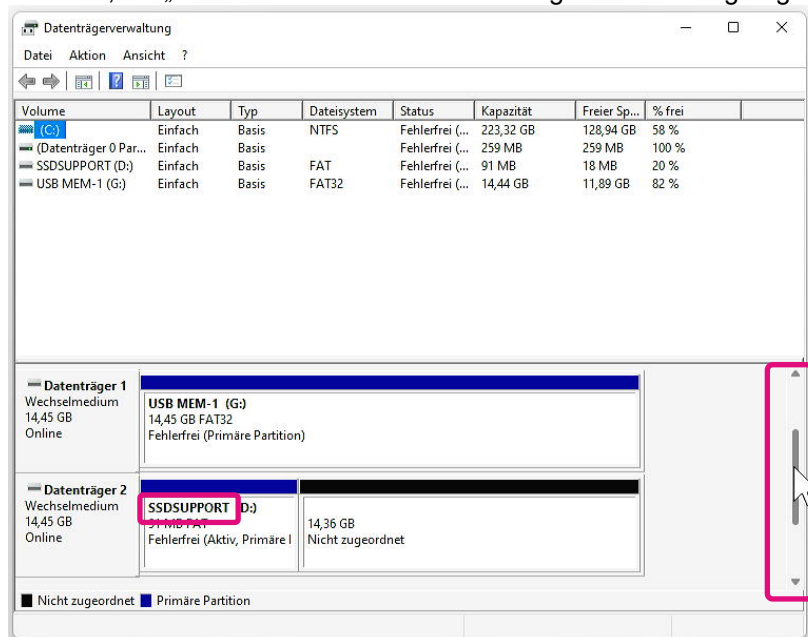
-  **ACHTUNG:** Mit dem folgenden Verfahren werden alle Daten auf dem USB-Flash-Laufwerk gelöscht. Wenn Sie das falsche Laufwerk auswählen, werden alle Daten auf diesem Laufwerk gelöscht, stellen Sie daher sicher, dass das USB-Flash-Laufwerk ausgewählt ist, das Sie löschen möchten.

Nachfolgend ein Beispiel für die Entfernungsprozedur für Windows 11:

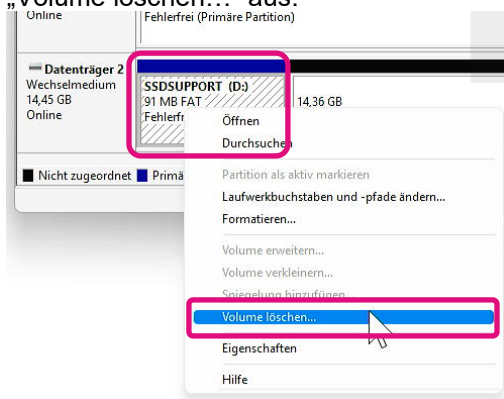
- 2-1. Klicken Sie mit der rechten Maustaste auf die Schaltfläche „Start“ in der Taskleiste, wählen Sie „Datenträgerverwaltung“ aus dem angezeigten Menü aus.



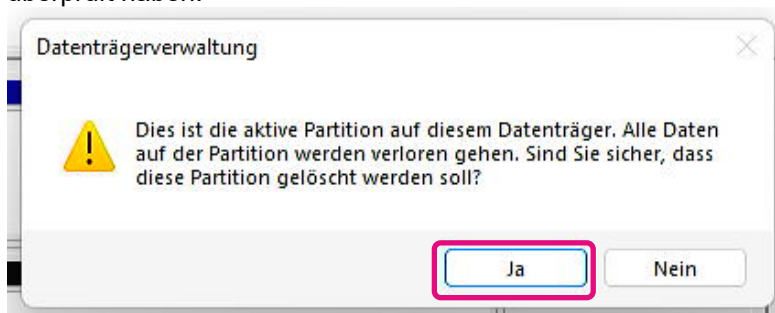
- 2-2. Das Fenster „Datenträgerverwaltung“ wird geöffnet. Scrollen Sie mit der Bildlaufleiste so weit herunter, bis „SSDSUPPORT“ in der Datenträgerbezeichnung angezeigt wird.



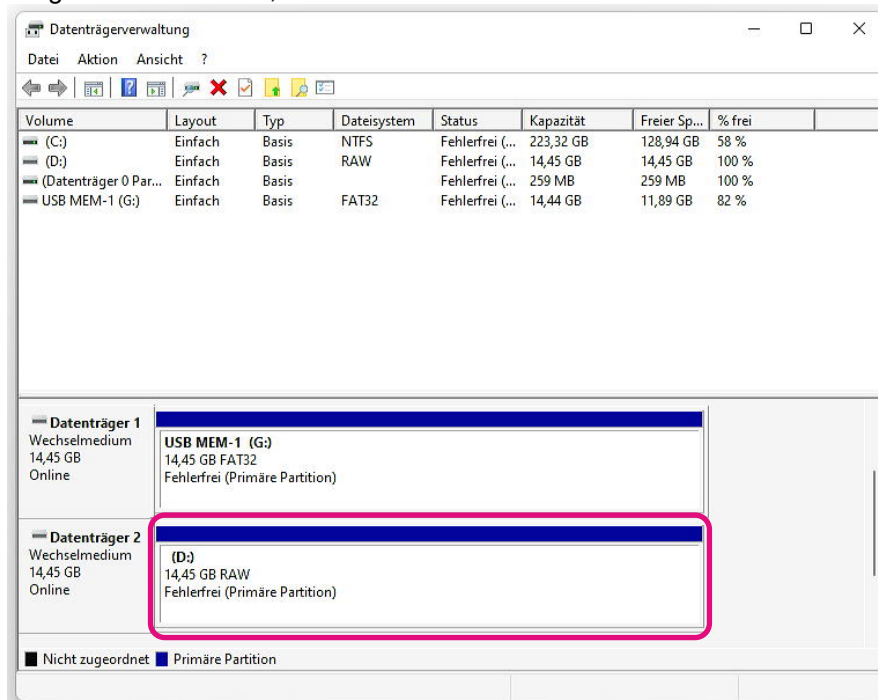
2-3. Klicken Sie mit der rechten Maustaste auf „SSDSUPPORT“ und wählen Sie aus dem Menü „Volume löschen...“ aus.



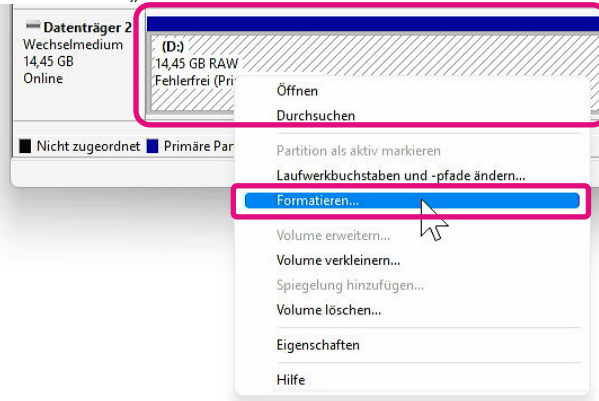
2-4. Das folgende Popup-Fenster wird angezeigt. Klicken Sie auf „Ja“, nachdem Sie die Meldung überprüft haben.



2-5. Vergewissern Sie sich, dass die Partition entfernt wurde.



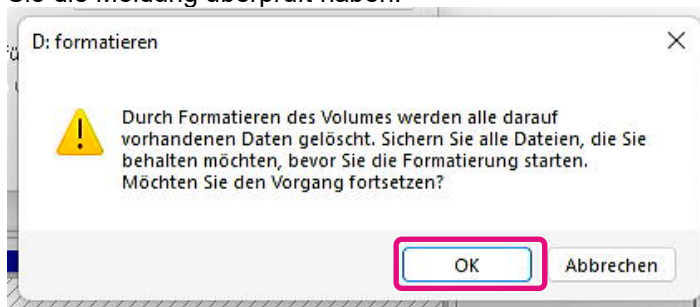
- 2-6. Klicken Sie mit der rechten Maustaste auf das zu formatierende Laufwerk und wählen Sie aus dem Menü „Formatieren...“ aus.



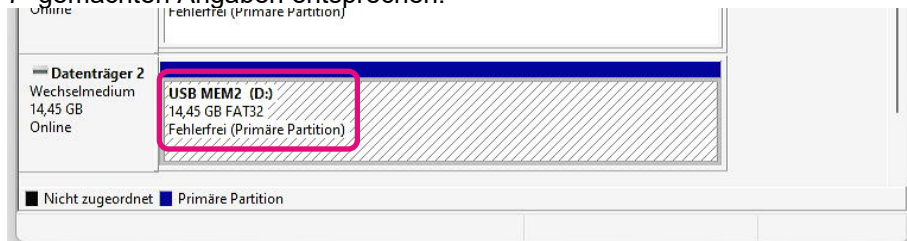
- 2-7. Ein Popup-Fenster für die Formatierung wird angezeigt. Geben Sie alle Elemente ein und klicken Sie auf die Schaltfläche „OK“.



- 2-8. Das folgende Popup-Fenster wird angezeigt. Klicken Sie auf die Schaltfläche „OK“, nachdem Sie die Meldung überprüft haben.



- 2-9. Überprüfen Sie, ob die Datenträgerbezeichnung und das Dateisystem den in Schritt „2-7“ gemachten Angaben entsprechen.



Damit sind die Schritte zum Entfernen des Bootfähigen Mediums von einem USB-Flash-Laufwerk abgeschlossen.

Funktionen vom SSD Utility

UI overview


Das SSD Utility-Fenster ist in verschiedene Bereiche unterteilt.

The screenshot displays the KIOXIA SSD Utility window. At the top, it shows the title 'KIOXIA SSD Utility' and the KIOXIA logo. Below this, a dropdown menu is set to 'Disk 1: KIOXIA-EXCERIA PLUS G2 SSD'. A taskbar below the dropdown contains five items: 'Summary', 'Firmware-Aktualisierung', 'SMART', 'Alarmer', and 'SSD-Details'. The 'SMART' item is highlighted with a red '2'. The main content area is divided into two columns. The left column shows 'Kapazität' (Capacity) with three progress bars for 'Overall', '(C:)', and '(Z:)', and 'Gesundheit' (Health) with a 96% health indicator. The right column shows '* System Disk' with an image of the SSD and its serial number 'T06A80CYKK71'. A bottom navigation bar contains 'Disk Information', 'System', 'Einstellungen', and 'Hilfe', with 'Einstellungen' highlighted by a red '4'.




- 1 **Liste Laufwerk auswählen** - eine Liste der auf dem aktuellen System installierten SSDs. Wenn Sie nur eine unterstützte SSD auf Ihrem System installiert haben, wird diese automatisch ausgewählt. Wenn Sie mehr als eine SSD installiert haben, überzeugen Sie sich davon, dass die gewünschte SSD ausgewählt ist, bevor Sie auf Aufgaben auf der folgenden Taskleiste klicken.
- 2 **Taskleiste** – zeigt die Aufgaben an, die Sie ausführen können.
- 3 **Taskliste** - Von Ihnen ausführbare Funktionen; Statusangaben zu den Tasks
- 4 **Optionsleiste** – zeigt die Optionen an, die Sie auswählen können. Die Inhalte in 2 und 3 oben ändern sich je nach ausgewählter Option.

Funktionsübersicht

SSD Utility unterstützt die Funktionen in der folgenden Tabelle, die nach ihrer Anordnung auf der Benutzeroberfläche aufgeführt sind. Je nach ausgewähltem Laufwerk werden unterschiedliche Funktionen unterstützt. Wenn Sie mehr als eine unterstützte SSD haben, wird die Taskleiste für das Laufwerk angezeigt, dass Sie in der Liste **Laufwerk auswählen** ausgewählt haben.

Eine Beschreibung der einzelnen Funktionen finden Sie unter, klicken Sie . Die Hilfe enthält Links zu weiteren Informationen online.

Falls Sie nicht die von Ihnen gesuchten Informationen in der Hilfe oder in dieser Anleitung finden, können Sie unseren KIOXIA-Kundendienst kontaktieren; für Details gehen Sie auf die Firmen Website online oder die Kontaktdaten auf der Hilfe Seite des Produktes. (siehe unten).

Option	Task	Funktion
Laufwerksinformationen	Übersicht	Kurzer Überblick über den Status des Laufwerks, einschließlich: Kapazität - aktuelle Auslastung des Laufwerks Zustand - verbleibende Lebenszeit des Laufwerks  = SSD arbeitet optimal (100% zu 21%)  = Ziehen Sie einen Austausch Ihrer SSD in Betracht, um zukünftigen Datenverlust zu verhindern (20% zu 11%)  = Tauschen Sie Ihre SSD umgehend aus (10% zu 0%) Der Zustandswert kann auch während der Garantiezeit auf Null (0) absinken. In diesem Fall ist die SSD nicht durch die Garantie abgedeckt. Temperatur des SSD Sensors - die vom SSD-Sensor gemessene Temperatur (kann höher oder niedriger als die Gehäusetemperatur sein) Schnittstelle – Status der physischen Schnittstellenverbindung. Hostspeicher-Puffer – Status des Hostspeicher-Puffers.
	Firmware - Aktualisierung	Bietet erweiterte Verfahren zur Aktualisierung der SSD-Firmware für das ausgewählte Laufwerk.
	SMART	Zeigt die aktuellen SMART-Attributwerte, die bei der Bestimmung, ob ein Problem mit dem SSD-Laufwerk vorliegt, hilfreich sein können
	Alarmer	Zeigt einen genauen Bericht über alle Alarmzustände, die möglicherweise Aufmerksamkeit erfordern, außerdem zu den in der Vergangenheit aufgetretenen.
	SSD-Details	Zeigt Details zu Ihrem SSD-Laufwerk, die bei einer Kontaktaufnahme mit dem KIOXIA-Kundendienst nützlich sein können
	Sicherheit	Die Passwortschutzfunktion ist nur für tragbare SSDs verfügbar. Passwort einrichten - Passwort auf eine tragbare SSD einrichten, Passwortschutzfunktion bestätigen. Gerät entsperren – Tragbare SSD mit einem Passwort entsperren. Passwort entfernen - Das Passwort von einem passwortgeschützten eine tragbare SSD entfernen. Kennwort ändern - (Nur EXCERIA PLUS G2 Portable SSD) Sie können das Kennwort für entspernte tragbare SSDs ändern. Weitere Informationen zum Kennwortschutz finden Sie unter „Kennwortschutzfunktionen“
Sicheres Löschen/ NVMe formatieren	Sicheres Löschen - löscht alle Daten von Ihrem SSD, so dass diese nicht wiederhergestellt werden können (nur Nicht-NVMe SSDs) NVMe formatieren - Low-Level-Formatierung eines NVMe-SSD, einschließlich Änderung des LBA-Formats und sichere Löschung der Daten Anmerkung: Um die Funktion Sicheres Löschen/NVMe formatieren für SSDs zu nutzen, müssen Sie möglicherweise ein bootfähiges Medium auf einem USB-Flash-Laufwerk erstellen – siehe den Abschnitt „Ein bootfähiges Medium erstellen“. Gerät zurücksetzen - (Nur EXCERIA PLUS G2 Portable SSD) Dies entfernt das Kennwort und löscht alle Daten auf der SSD, sodass eine Datenwiederherstellung nicht mehr möglich ist. Ein PSID ist erforderlich, um ein Gerät zurückzusetzen. Weitere Informationen zu PSIDs finden Sie unter „PSID“.	

		Nach Abschluss der Zurücksetzung des Geräts werden alle Daten auf der SSD gelöscht, daher ist eine „Laufwerk initialisieren“ erforderlich. Bitte führen Sie „Laufwerk initialisieren“ für die betreffende SSD unter Verwendung der „Laufwerkverwaltung“ in Windows o. Ä. durch, bevor Sie die SSD verwenden.
System	-	Zeigt Details zu Ihrem Computer-Laufwerk, die bei einer Kontaktaufnahme mit dem KIOXIA-Kundendienst nützlich sein können
Einstellungen	-	Allgemeine Anwendungskonfiguration, einschließlich: Sprache - die für die Benutzeroberfläche verwendete Sprache Protokollierung - ermöglicht die Protokollierung, die dann für die Problemdiagnose durch den KIOXIA-Kundendienst verwendet werden kann Überwachung - zur Prüfung, ob SSD Utility läuft und Ihre SSDs überwacht <ul style="list-style-type: none"> - Im Hintergrund ausführen - ermöglicht die Ausführung eines Tools im Hintergrund - Beim Anmelden ausführen - ermöglicht die automatische Ausführung einer Funktion beim Anmelden
Hilfe	-	Kontakt - Links zu den Online-Support-Informationen SSD Utility – Übersicht über SSD Utility. Sie werden informiert, wenn eine neue Version von SSD Utility verfügbar ist Support-Paket speichern - Informationen zum verwendeten System werden in einer ZIP-Datei gespeichert. Sie werden möglicherweise gebeten, diese Datei dem KIOXIA-Kundendienst zur Verfügung zu stellen.

Kennwortschutzfunktionen

EXCERIA PLUS Portable SSD

EXCERIA PLUS Portable SSD ermöglicht die Sperrung des Geräts mit einem Kennwort, um zu verhindern, dass andere auf den Nutzerdatenbereich auf dem Gerät zugreifen können. Beachten Sie die folgenden Anweisungen zur Nutzung der Kennwortschutzfunktion

Für den Kennwortschutz sind die folgenden beiden Kennwörter erforderlich

- **Masterpasswort:**

Dies ist das Kennwort, mit dem Sie den Kennwortschutz deaktivieren können. Es ist ein alphanumerisches Kennwort mit 32 Zeichen, das von der SSD Utility automatisch erzeugt und angezeigt wird, wenn Sie den Kennwortschutz unter „Kennwort festlegen“ aktivieren. Wenn Sie das Masterpasswort vergessen, können Sie den Passwortschutz nicht deaktivieren, indem Sie das Masterpasswort und das Benutzerpasswort entfernen.

- **Benutzerpasswort:**

Dies ist das Passwort, das zum Entsperren des passwortgeschützten Geräts genutzt wird. Es ist ein Passwort mit 8 bis 32 alphanumerischen Zeichen, die vom Benutzer eingegeben werden müssen, wenn der Passwortschutz mit dem im Folgenden beschriebenen Verfahren unter „Passwort einrichten“ aktiviert wird. Die Eingabe des Benutzerpassworts während des Vorgangs „Gerät entsperren“ entsperrt das Gerät und ermöglicht den Zugriff auf den Nutzerdatenbereich des Geräts.

Wenn Sie Ihr Benutzerpasswort vergessen haben, können Sie das Gerät nicht entsperren und auf den Nutzerdatenbereich zugreifen. Befolgen Sie in diesem Fall das unten beschriebene Verfahren „Kennwort entfernen“, um beide Kennwörter mit dem Masterpasswort zu entfernen und den Kennwortschutz zu deaktivieren.

ACHTUNG :

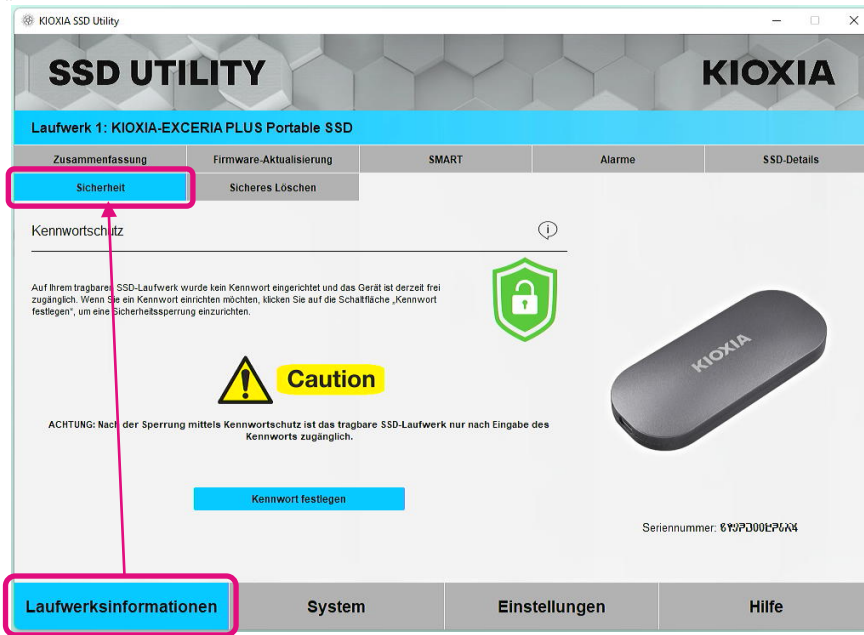
- **Sie müssen Ihr Masterpasswort und das Benutzerpasswort selbst sicher aufbewahren.**
- **Sie müssen Ihr Masterpasswort aufbewahren, weil immer ein neues Kennwort angezeigt wird, wenn Sie die Funktion „Kennwort festlegen“ ausführen.**
- **Wenn Sie Ihr Benutzerpasswort und das Masterpasswort verlieren, ist Ihr Gerät dauerhaft gesperrt und Sie können nicht mehr auf den Nutzerdatenbereich zugreifen.**

Es gibt keine Funktion zum Ändern von Benutzer- und Masterpasswörtern. Wenn Sie Ihr Kennwort ändern möchten, führen Sie die Funktion „Kennwort entfernen“ aus und anschließend erneut „Kennwort festlegen“.

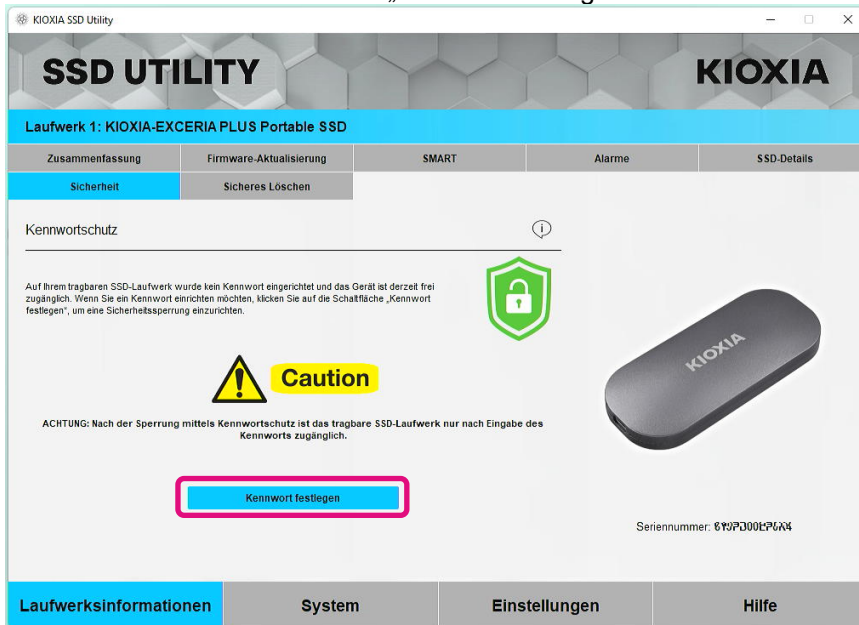
Zum Ausführen der Funktionen „Kennwort festlegen“, „Gerät entsperren“ und „Kennwort entfernen“ von der nächsten Seite rufen Sie die SSD Utility auf, wenn die EXCERIA PLUS Portable SSD mit Ihrem Computer verbunden ist.

Verfahren „Kennwort festlegen“:

- 1, Klicken Sie auf die Schaltfläche „Laufwerksinformationen“ und anschließend auf die Schaltfläche „Sicherheit“.



- 2, Klicken Sie auf die Schaltfläche „Kennwort festlegen“.



- 3, Geben Sie das Kennwort (Benutzerpasswort) in das eingeblendete Pop-up-Fenster ein und klicken Sie auf die Schaltfläche „OK“. Beachten Sie, dass das Benutzerpasswort aus 8 bis 32 beliebigen alphanumerischen Ein-Byte-Zeichen bestehen muss (a bis z, A bis Z, 0 bis 9; Leerzeichen sind nicht zulässig).

- 4, Die Konfiguration des Kennwortschutzes beginnt. Bitte warten Sie, bis sie abgeschlossen ist.

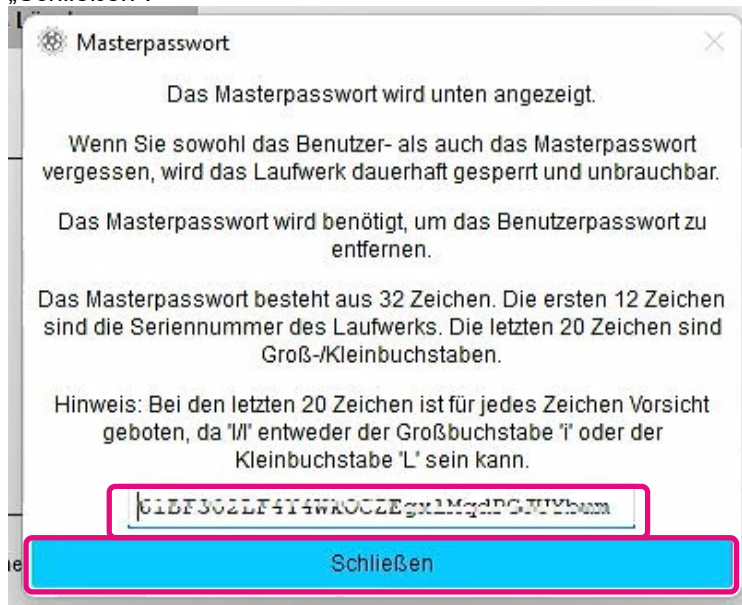
! Hinweis: Entfernen Sie das Gerät nicht vom Computer, bis der Vorgang abgeschlossen ist.

Sobald die Konfiguration des Kennwortschutzes erfolgreich abgeschlossen wurde, wird das abgebildete Pop-up-Fenster automatisch geschlossen.

5, Das Masterpasswort wird angezeigt.

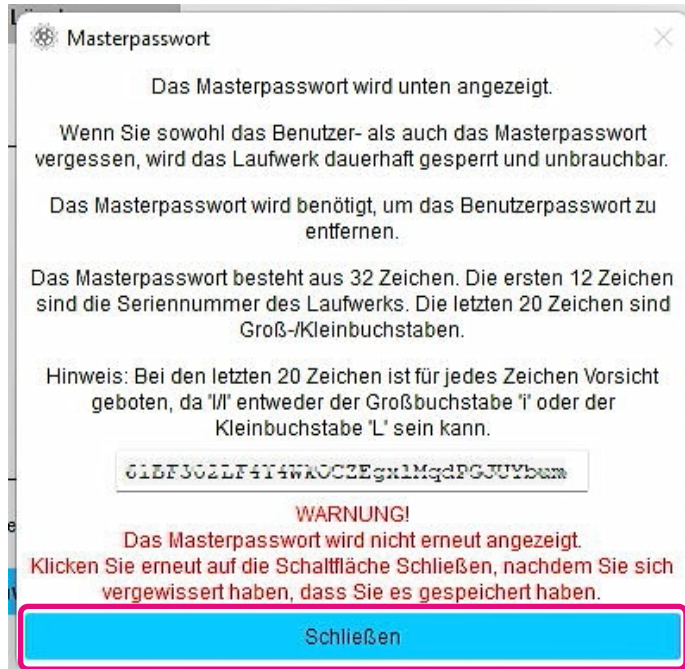
⚠ Hinweis: Stellen Sie sicher, dass Sie das Masterpasswort gut aufbewahren, denn Sie brauchen es für die Funktion „Kennwort entfernen“.

Sobald Sie das Masterpasswort sicher gespeichert haben, klicken Sie auf die Schaltfläche „Schließen“.

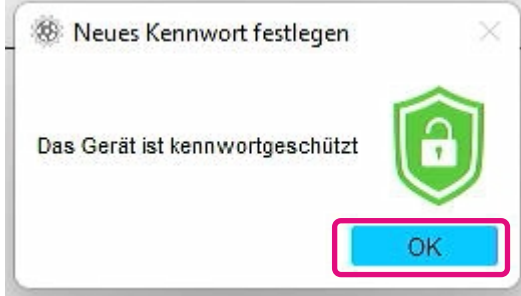


6, Eine Warnung wird angezeigt. Überzeugen Sie sich noch einmal davon, dass Sie das Masterpasswort gespeichert haben und klicken Sie auf die Schaltfläche „Schließen“.

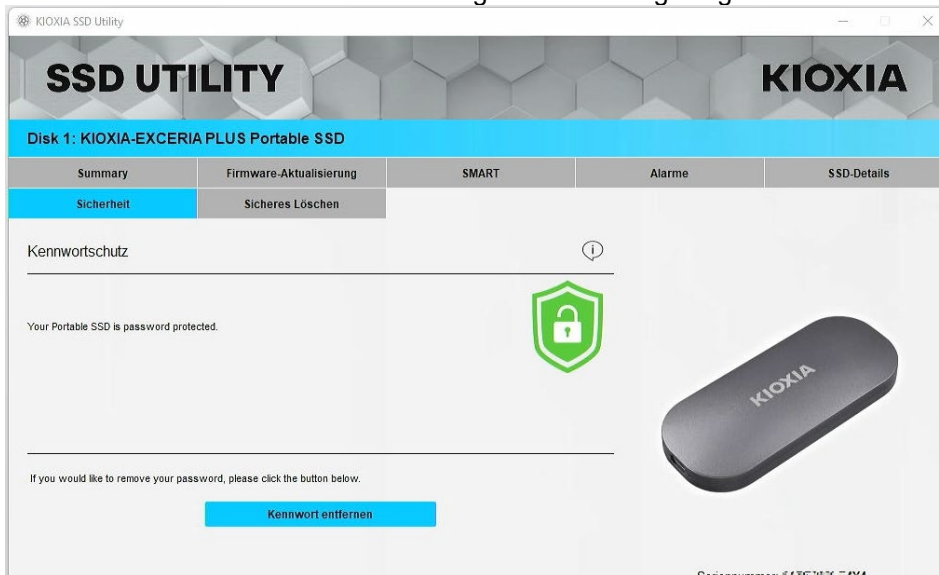
⚠ Hinweis: Sobald Sie dieses Pop-up-Fenster geschlossen haben, können Sie das Masterpasswort nicht wieder anzeigen lassen. Bewahren Sie das Masterpasswort sicher bei sich selbst auf.





- 7, Es wird ein Pop-up-Fenster mit der Meldung angezeigt, dass das Kennwort eingerichtet wurde. Klicken Sie auf die Schaltfläche „OK“.



- 8, Der Kennwortschutz ist aktiviert und Folgendes wird angezeigt.

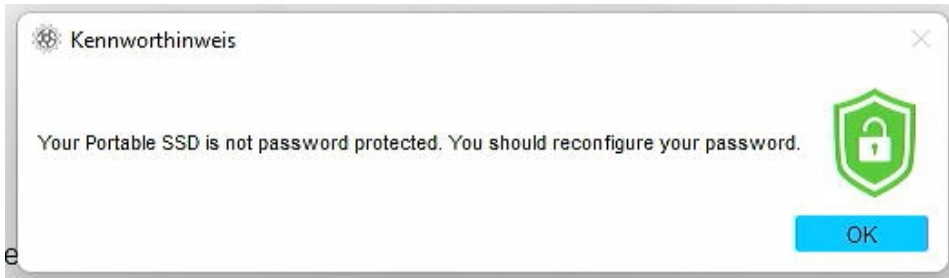


Wenn  wie oben dargestellt angezeigt wird, ist das Gerät entsperrt und Sie können auf den Nutzerdatenbereich im Gerät zugreifen. Wenn Sie das Gerät sperren möchten, trennen Sie es sicher vom USB-Anschluss ab und schließen Sie es wieder an. Wenn  angezeigt wird, ist das Gerät gesperrt und es ist kein Zugriff auf den Nutzerdatenbereich im Gerät möglich.

Damit ist das Verfahren „Kennwort festlegen“ abgeschlossen.

Wenn „Kennwort festlegen“ fehlschlägt

Wenn Sie einen USB-Anschluss mit instabiler Verbindung und/oder Funktion nutzen, kann der Vorgang „Kennwort festlegen“ fehlschlagen. Wenn der Vorgang fehlschlägt, wird möglicherweise das folgende Pop-up-Fenster angezeigt.

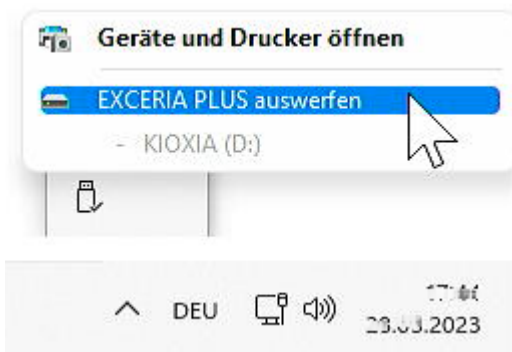


Wenn dieses Pop-up-Fenster angezeigt wird, klicken Sie auf die Schaltfläche „OK“, um das Popup-Fenster zu schließen, verbinden Sie das Gerät mit einem anderen USB-Anschluss, führen Sie den Vorgang „Kennwort entfernen“ aus und führen Sie anschließend den Vorgang „Kennwort festlegen“ erneut aus.

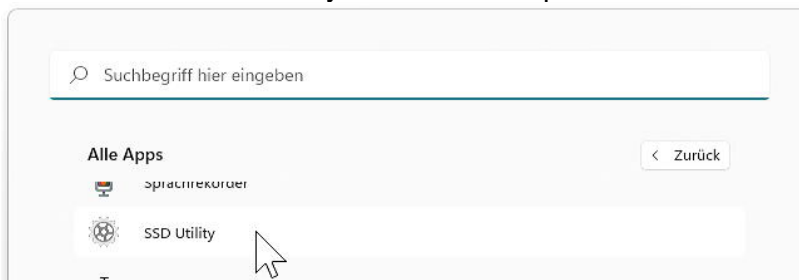
Verfahren zur Überprüfung, ob die SSD mit dem Kennwortschutz gesperrt ist

Um sicherzustellen, dass Ihre EXCERIA PLUS Portable SSD mit der SSD Utility kennwortgeschützt ist, folgen Sie den unten beschriebenen Schritten.

1, Trennen Sie die EXCERIA PLUS Portable SSD sicher vom Computer ab.

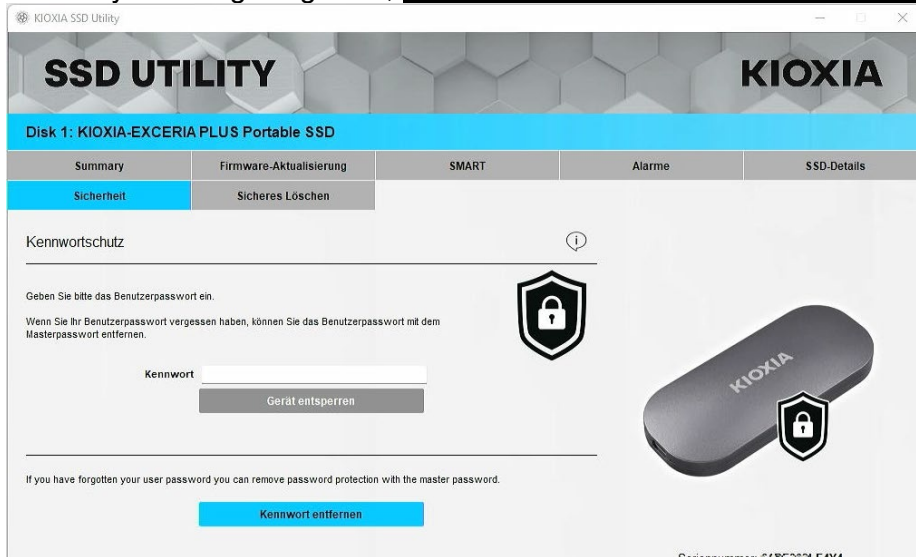


2, Führen Sie die SSD Utility auf Ihrem Computer aus.

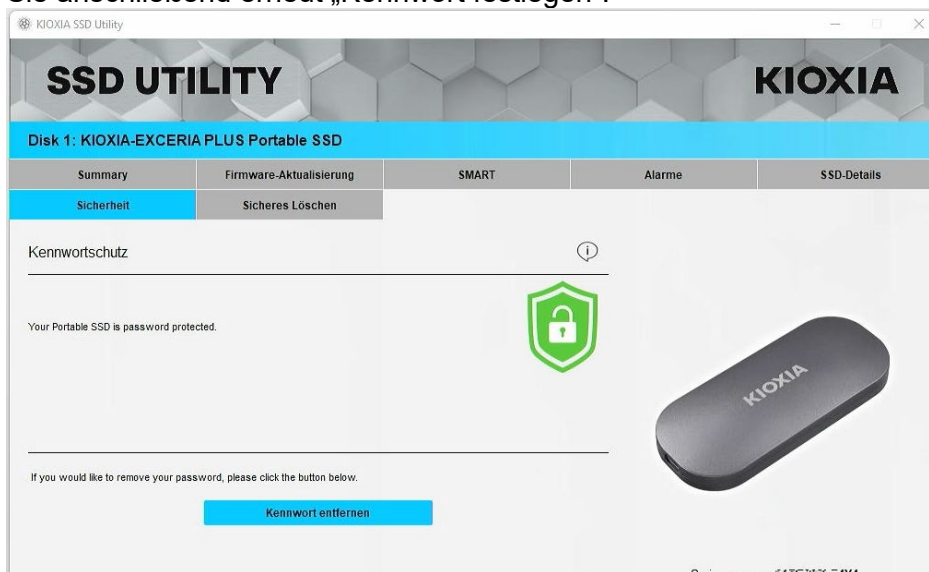


3, Verbinden Sie die EXCERIA PLUS Portable SSD mit Ihrem Computer.

- 4, Wenn die SSD Utility die EXCERIA PLUS Portable SSD erkennt und ein schwarzes Schutzsymbol angezeigt wird, ist das Gerät durch einen Kennwortschutz gesperrt.

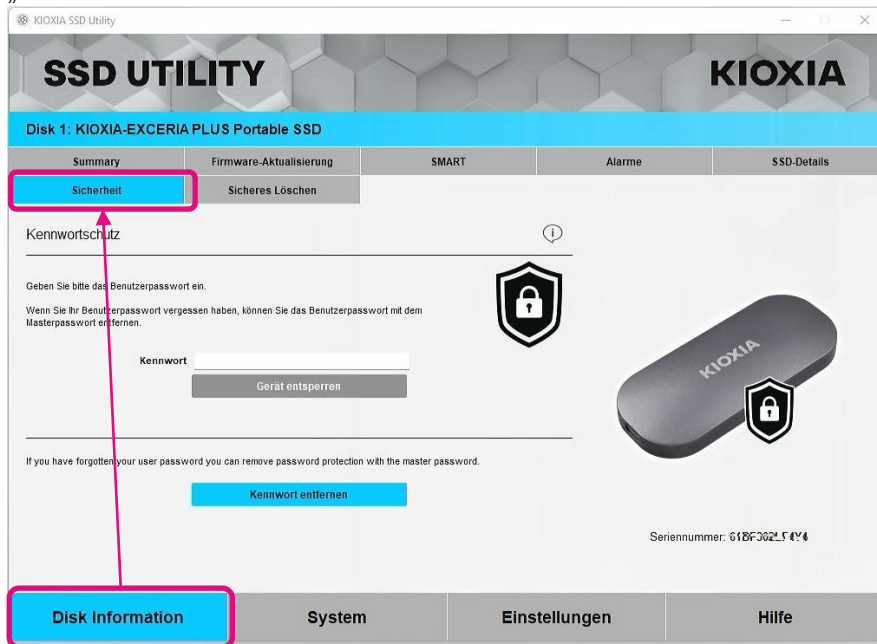


Wenn das schwarze Schutzsymbol hier nicht angezeigt wird, wählen Sie unter „Laufwerk auswählen“ „KIOXIA-EXCERIA PLUS Portable SSD“ aus und klicken Sie auf die Registerkarte „Sicherheit“. Wenn die Schaltfläche „Kennwort entfernen“ angezeigt wird, obwohl Sie das Gerät nicht wie unten abgebildet „entsperrt“ haben, ist der Kennwortschutz möglicherweise nicht richtig eingerichtet. Klicken Sie in diesem Fall auf die Schaltfläche „Kennwort entfernen“, um die Kennwörter zu entfernen, und versuchen Sie anschließend erneut „Kennwort festlegen“.

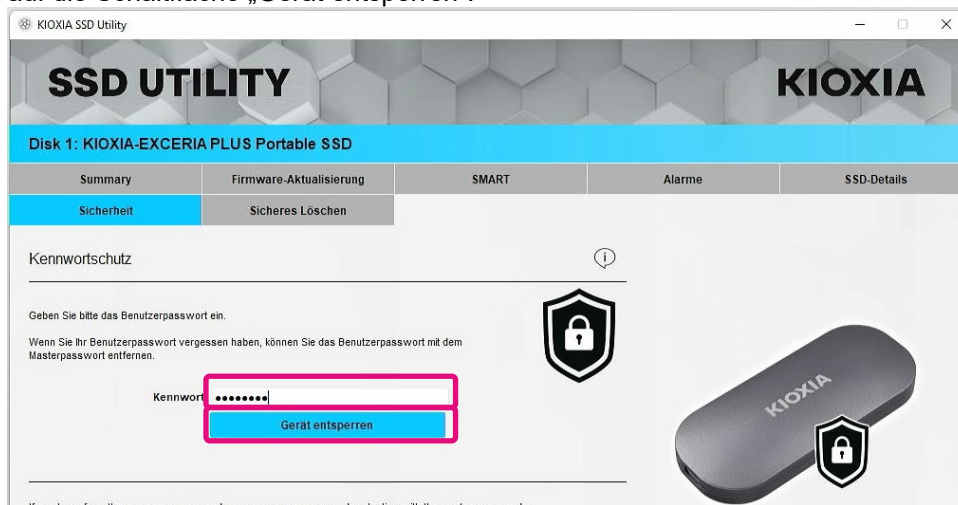


Verfahren "Gerät entsperren":

- 1, Klicken Sie auf die Schaltfläche „Laufwerksinformationen“ und anschließend auf die Schaltfläche „Sicherheit“.



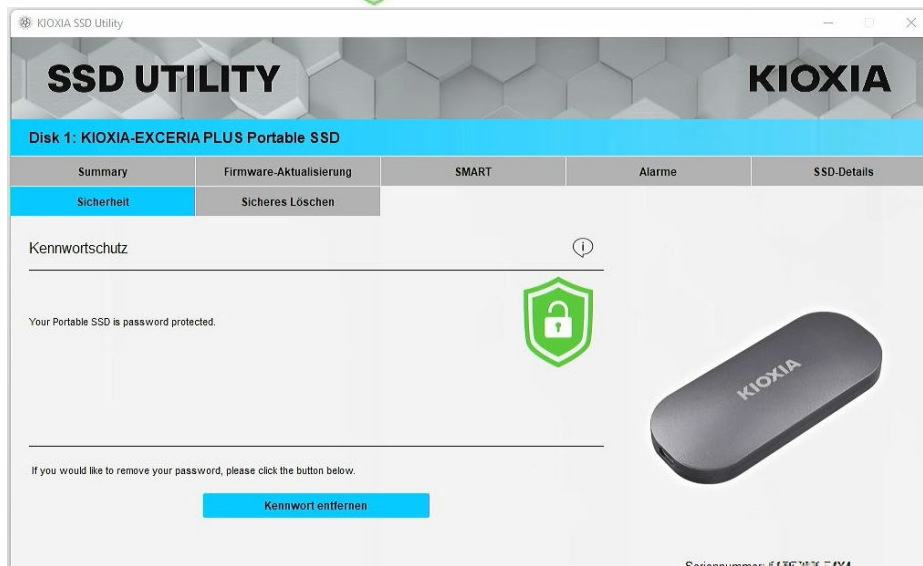
- 2, Wenn das Gerät gesperrt ist, wird ein Fenster zur Eingabe eines Kennworts angezeigt. Geben Sie Ihr eigenes Kennwort (Benutzerpasswort) in das Kennwort-Eingabefeld ein und klicken Sie auf die Schaltfläche „Gerät entsperren“.



- 3, Das Gerät wird entsperrt und ein Pop-up-Fenster wird angezeigt. Klicken Sie auf die Schaltfläche „OK“.



4, Das Gerät wird entsperrt und  wird wie unten abgebildet angezeigt.

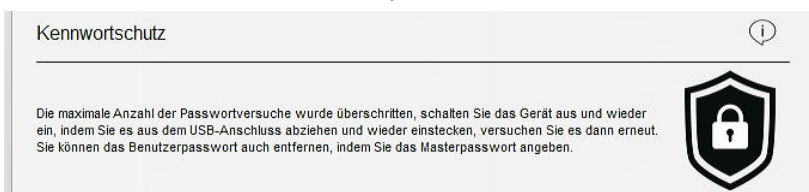


Damit ist das Verfahren „Gerät entsperren“ abgeschlossen.

Wenn Sie während „Gerät entsperren“ ein ungültiges Benutzerpasswort eingeben, wird das folgende Pop-up-Fenster angezeigt. Klicken Sie auf „OK“, um das Pop-up-Fenster zu schließen und geben Sie das korrekte Kennwort für „Gerät entsperren“ erneut ein.



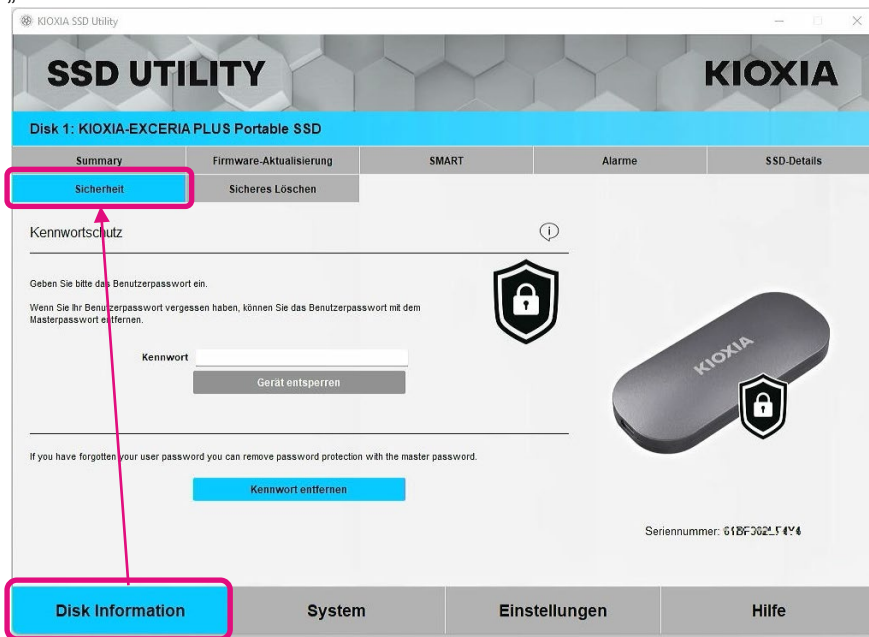
Wenn Sie fünfmal hintereinander ein ungültiges Benutzerpasswort eingeben, wird in der SSD Utility Folgendes angezeigt. Trennen Sie in diesem Fall das Gerät sicher vom USB-Anschluss ab und schließen Sie es erneut an, um den Zähler für die Wiederholungsversuche zurückzusetzen. Und führen Sie dann „Gerät entsperren“ erneut aus.



Wenn Sie das richtige Benutzerpasswort nicht kennen, können Sie „Gerät entsperren“ nicht ausführen. Um den Kennwortschutz zu deaktivieren, führen Sie „Kennwort entfernen“ aus.

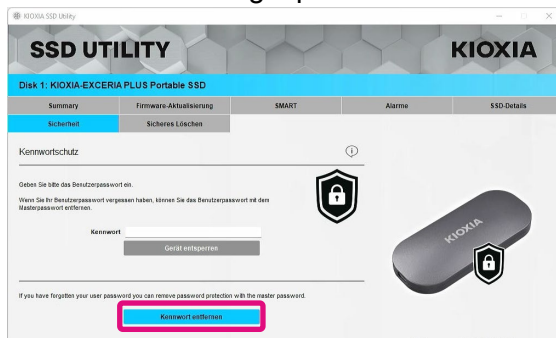
Verfahren „Kennwort entfernen“:

1, Klicken Sie auf die Schaltfläche „Laufwerksinformationen“ und anschließend auf die Schaltfläche „Sicherheit“.

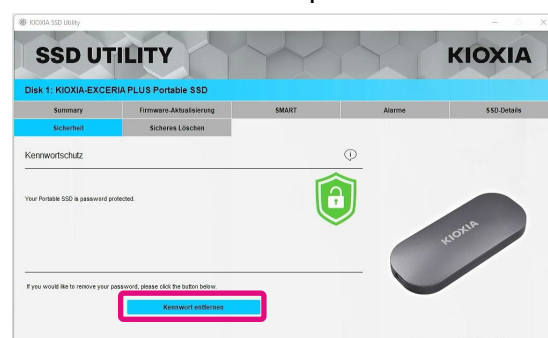


2, Je nach Sperrstatus des Geräts wird eine der folgenden Optionen angezeigt. Klicken Sie in allen Fällen auf die Schaltfläche „Kennwort entfernen“.

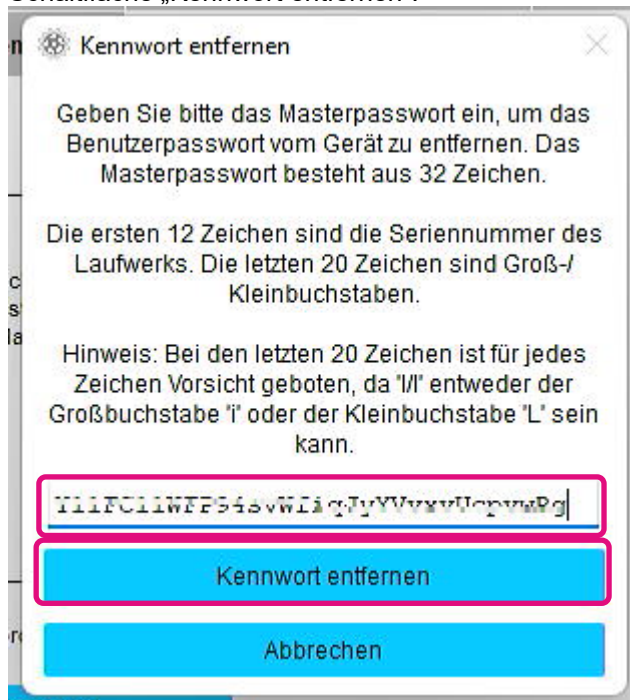
Wenn das Gerät gesperrt ist:



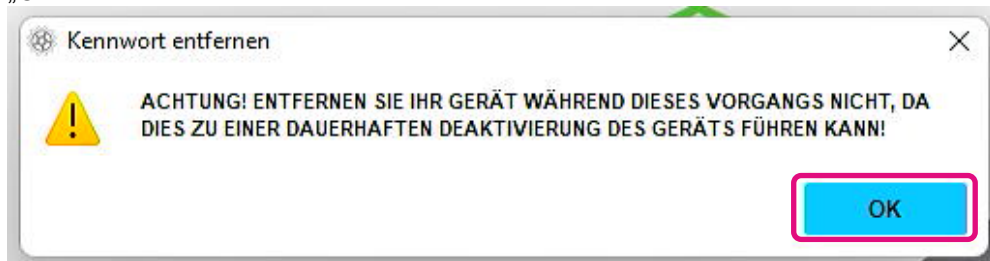
Wenn das Gerät entsperrt ist:



- 3, Es wird ein Pop-up-Fenster angezeigt, in dem Sie aufgefordert werden, das Masterpasswort einzugeben. Geben Sie das gespeicherte Masterpasswort ein und klicken Sie auf die Schaltfläche „Kennwort entfernen“.

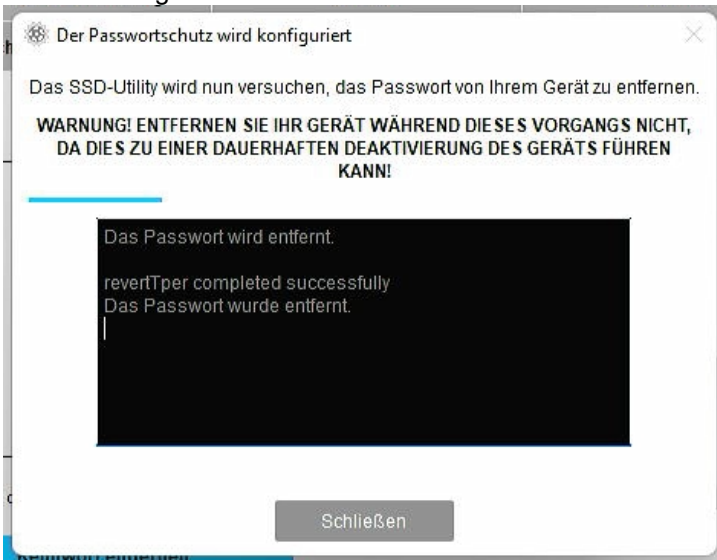


- 4, Es erscheint ein Achtung-Fenster.. Überprüfen Sie den Inhalt und klicken Sie auf die Schaltfläche „OK“.

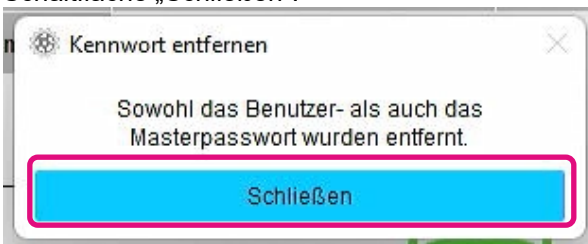


5, Das Kennwort wird gelöscht. Warten Sie, bis der Vorgang abgeschlossen ist.

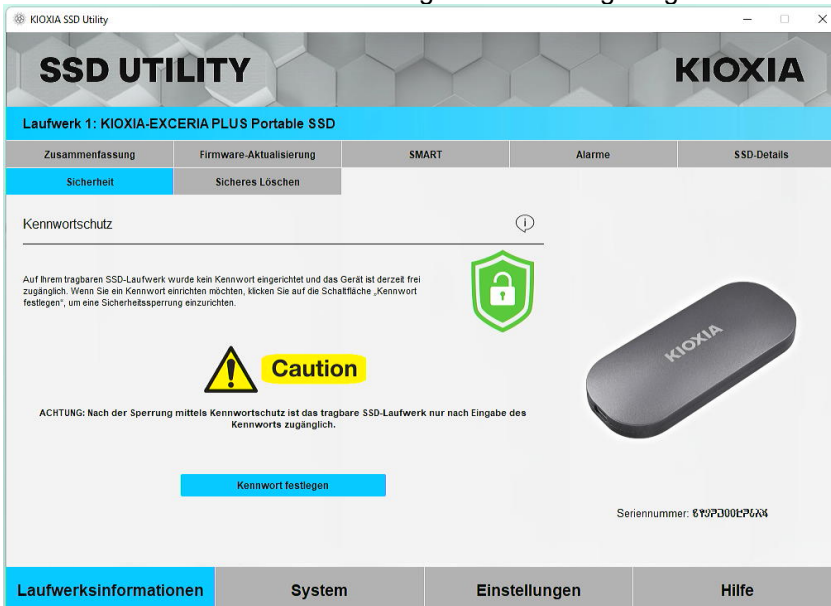
- ⚠ Hinweis: Entfernen Sie das Gerät nicht vom Computer, bis er abgeschlossen ist.
- Wenn das Kennwort erfolgreich entfernt wurde, wird das unten abgebildete Pop-up-Fenster automatisch geschlossen.



6, Das Kennwort wird entfernt und ein Pop-up-Fenster wird angezeigt. Klicken Sie auf die Schaltfläche „Schließen“.

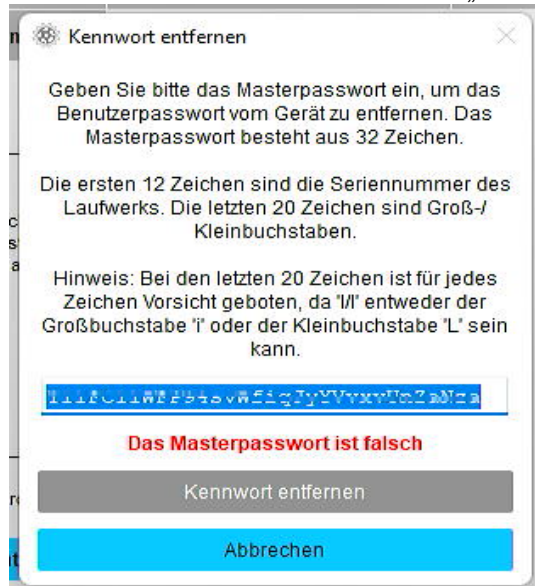


7, Das Kennwort wird entfernt und Folgendes wird angezeigt.

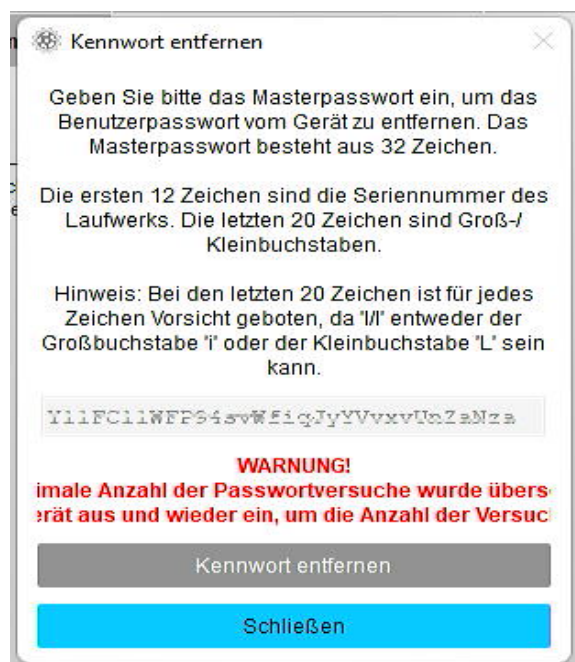


Damit ist das Verfahren „Kennwort entfernen“ abgeschlossen.

Wenn Sie während „Kennwort entfernen“ ein ungültiges Masterpasswort eingegeben haben, wird das folgende Pop-up-Fenster angezeigt. Bitte geben Sie das richtige Masterpasswort ein und klicken Sie erneut auf die Schaltfläche „Kennwort entfernen“.



Wenn Sie viermal hintereinander ein ungültiges Masterpasswort eingeben, wird im Pop-up-Fenster folgende Warnung angezeigt. Klicken Sie auf die Schaltfläche „Schließen“, um das Pop-up-Fenster zu schließen. Sie können die maximale Anzahl von Wiederholungsversuchen zurücksetzen, indem Sie das Gerät sicher vom USB-Anschluss trennen und erneut verbinden, jedoch wird das Gerät gesperrt. Wenn Sie Ihr Benutzerkennwort nicht kennen, empfehlen wir, die Daten auf ein anderes Gerät zu kopieren, bevor Sie das Gerät trennen und erneut verbinden. Nach dem erneuten Verbinden des Geräts führen Sie „Kennwort entfernen“ erneut aus.



Wenn Sie das richtige Masterpasswort nicht kennen, können Sie „Kennwort entfernen“ nicht ausführen.

EXCERIA PLUS G2 Portable SSD

EXCERIA PLUS G2 Portable SSD ermöglicht die Sperrung des Geräts mit einem Kennwort, um zu verhindern, dass andere auf den Nutzerdatenbereich auf dem Gerät zugreifen können. Beachten Sie die folgenden Anweisungen zur Nutzung der Kennwortschutzfunktion

Der Kennwortschutz erfordert folgendes Kennwort:

- **Kennwort:**

Dies ist das Kennwort, das verwendet wird, um das gesperrte Gerät zu entsperren oder den Kennwortschutz zu deaktivieren. Es ist ein Passwort mit 8 bis 32 alphanumerischen Zeichen, die vom Benutzer eingegeben werden müssen, wenn der Passwortschutz mit dem im Folgenden beschriebenen Verfahren unter „Kennwort festlegen“ aktiviert wird. Die Eingabe des Kennworts während des Vorgangs „Gerät entsperren“ entsperrt das Gerät und ermöglicht den Zugriff auf den Nutzerdatenbereich des Geräts.

Wenn Sie Ihr Kennwort vergessen, können Sie das Gerät nicht mehr entsperren. In diesem Fall können Sie die Informationen auf der SSD, einschließlich der Kennwortschutzfunktion, durch Ausführen von „Gerät zurücksetzen“ zurücksetzen. Dies deaktiviert die Kennwortschutzfunktion, aber alle Daten auf der SSD werden gelöscht, daher ist eine „Laufwerk initialisieren“ erforderlich. Bitte führen Sie „Laufwerk initialisieren“ für die betreffende SSD unter Verwendung der „Laufwerkverwaltung“ in Windows o. Ä. durch, bevor Sie die SSD verwenden.

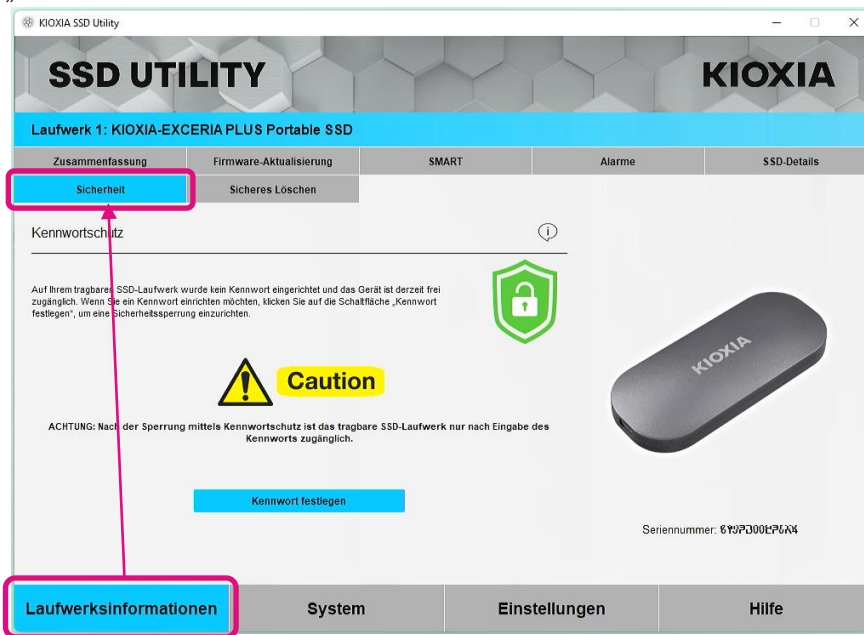
ACHTUNG :

- **Sie müssen Ihr Kennwort für sich selbst sicher aufbewahren.**
- **Wenn Sie Ihr Kennwort verlieren, wird Ihr Gerät dauerhaft gesperrt und Sie haben keinen Zugriff mehr auf den Nutzerdatenbereich.**

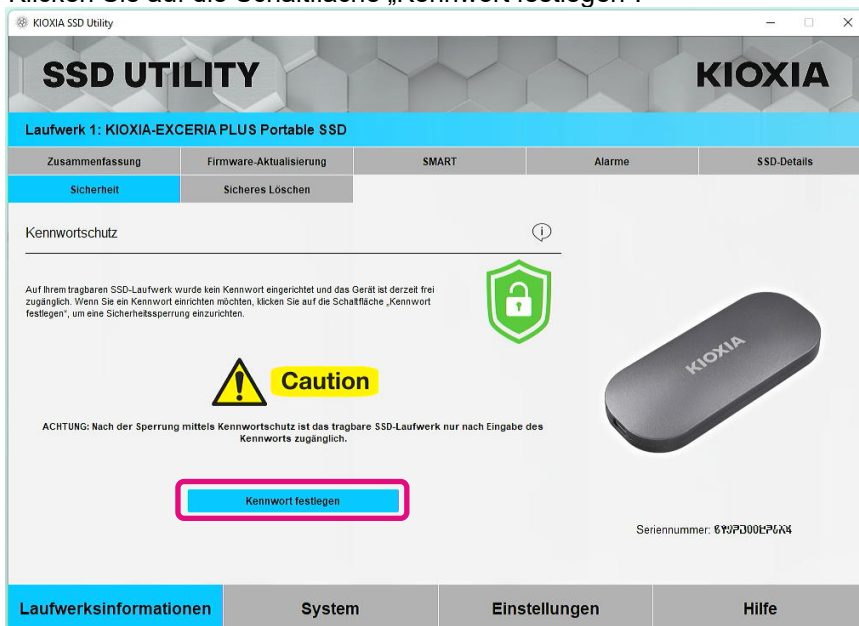
Um die Verfahren „Kennwort festlegen“, „Gerät entsperren“, „Kennwort entfernen“ und „Kennwort ändern“ ab der nächsten Seite auszuführen, starten Sie bitte die SSD Utility, während die EXCERIA PLUS G2 Portable SSD mit Ihrem Computer verbunden ist.

Verfahren „Kennwort festlegen“:

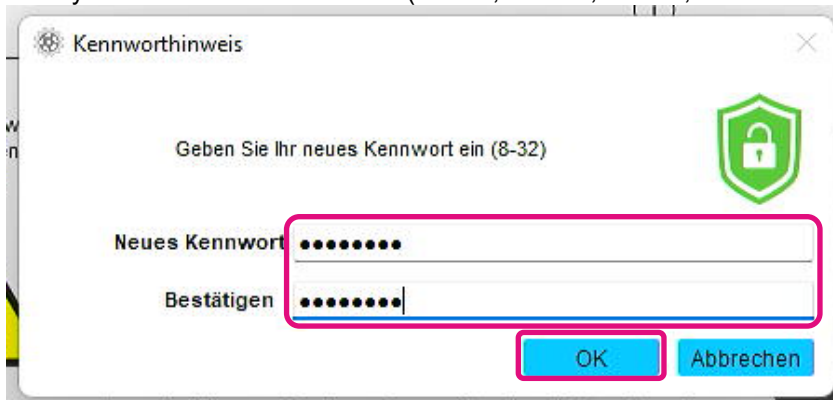
- 1, Klicken Sie auf die Schaltfläche „Laufwerksinformationen“ und anschließend auf die Schaltfläche „Sicherheit“.



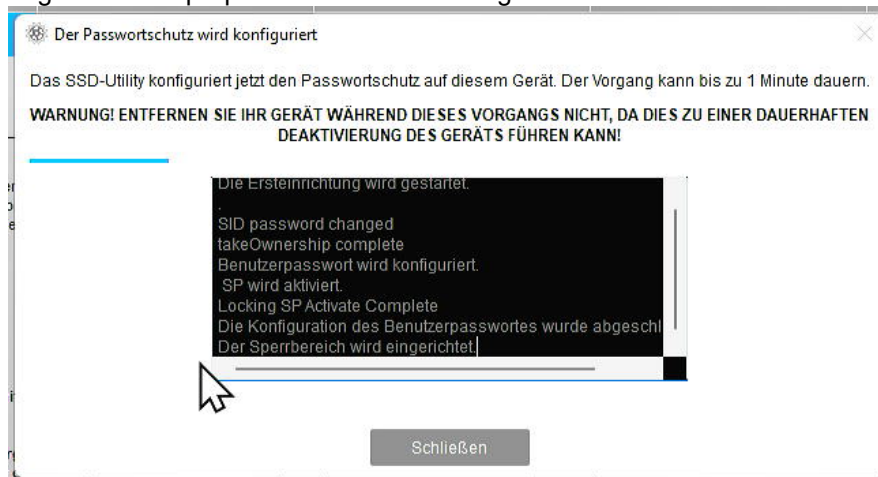
- 2, Klicken Sie auf die Schaltfläche „Kennwort festlegen“.



- 3, Geben Sie das Kennwort in das eingblendete Pop-up-Fenster ein und klicken Sie auf die Schaltfläche „OK“. Beachten Sie, dass das Kennwort aus 8 bis 32 beliebigen alphanumerischen Ein-Byte-Zeichen bestehen muss (a bis z, A bis Z, 0 bis 9; Leerzeichen sind nicht zulässig).



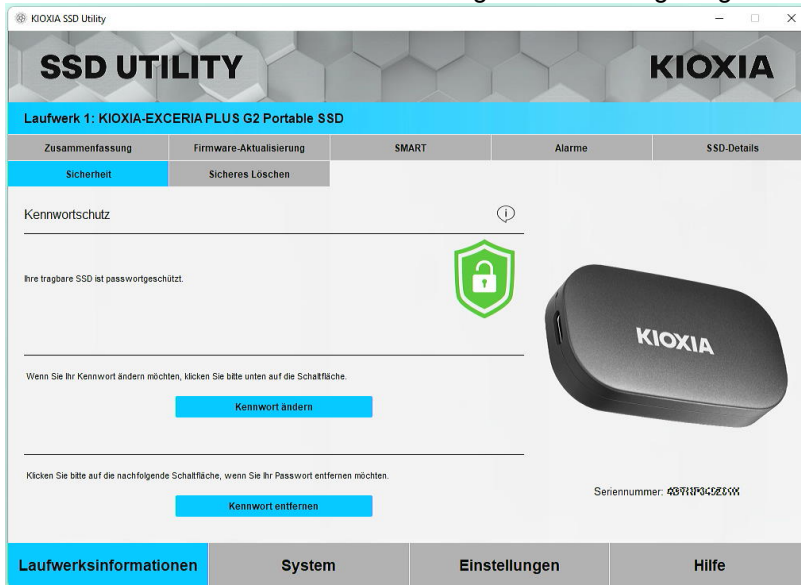
- 4, Die Konfiguration des Kennwortschutzes beginnt. Bitte warten Sie, bis sie abgeschlossen ist. Hinweis: Entfernen Sie das Gerät nicht vom Computer, bis der Vorgang abgeschlossen ist. ⚠️ Sobald die Konfiguration des Kennwortschutzes erfolgreich abgeschlossen wurde, wird das abgebildete Pop-up-Fenster automatisch geschlossen.





- 5, Es wird ein Pop-up-Fenster mit der Meldung angezeigt, dass das Kennwort eingerichtet wurde. Klicken Sie auf die Schaltfläche „OK“.



6, Der Kennwortschutz ist aktiviert und Folgendes wird angezeigt.

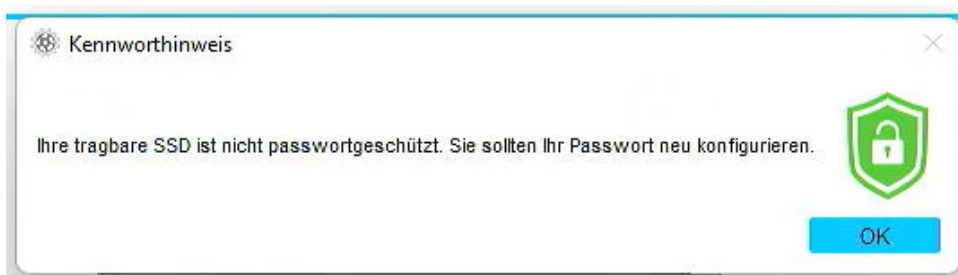


Wenn  wie oben dargestellt angezeigt wird, ist das Gerät entsperrt und Sie können auf den Nutzerdatenbereich im Gerät zugreifen. Wenn Sie das Gerät sperren möchten, trennen Sie es sicher vom USB-Anschluss ab und schließen Sie es wieder an. Wenn  angezeigt wird, ist das Gerät gesperrt und es ist kein Zugriff auf den Nutzerdatenbereich im Gerät möglich.

Damit ist das Verfahren „Kennwort festlegen“ abgeschlossen.

Wenn „Kennwort festlegen“ fehlschlägt

Wenn Sie einen USB-Anschluss mit instabiler Verbindung und/oder Funktion nutzen, kann der Vorgang „Kennwort festlegen“ fehlschlagen. Wenn der Vorgang fehlschlägt, wird möglicherweise das folgende Pop-up-Fenster angezeigt.

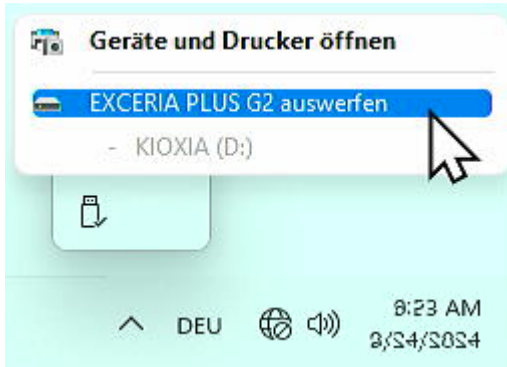


Wenn dieses Pop-up-Fenster angezeigt wird, klicken Sie auf die Schaltfläche „OK“, um das Pop-up-Fenster zu schließen, verbinden Sie das Gerät mit einem anderen USB-Anschluss, führen Sie den Vorgang „Kennwort entfernen“ aus und führen Sie anschließend den Vorgang „Kennwort festlegen“ erneut aus.

Verfahren zur Überprüfung, ob die SSD mit dem Kennwortschutz gesperrt ist

Um sicherzustellen, dass Ihre EXCERIA PLUS G2 Portable SSD mit der SSD Utility kennwortgeschützt ist, folgen Sie den unten beschriebenen Schritten.

- 1, Trennen Sie die EXCERIA PLUS G2 Portable SSD sicher vom Computer ab.

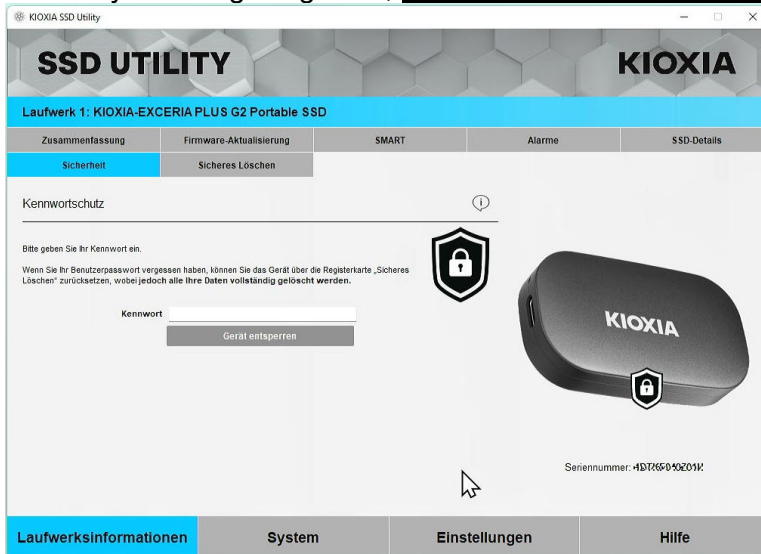


- 2, Führen Sie die SSD Utility auf Ihrem Computer aus.

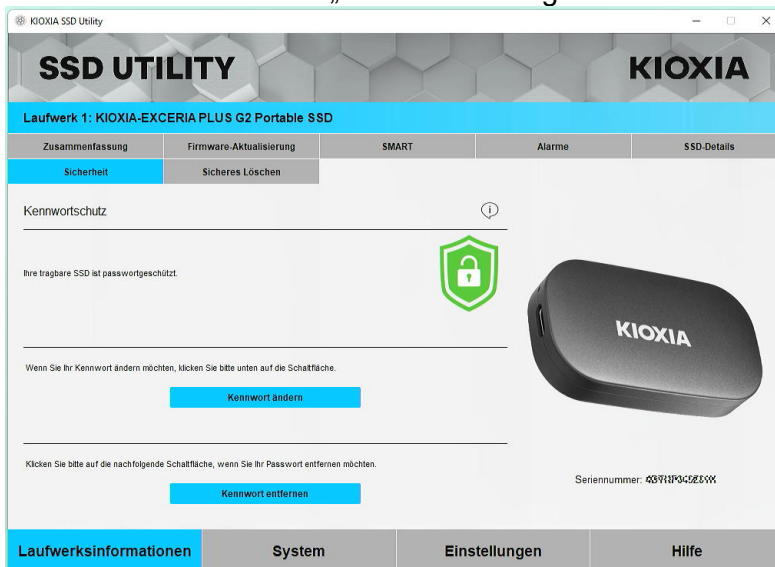


- 3, Verbinden Sie die EXCERIA PLUS G2 Portable SSD mit Ihrem Computer.

- 4, Wenn die SSD Utility die EXCERIA PLUS G2 Portable SSD erkennt und ein schwarzes Schutzsymbol angezeigt wird, ist das Gerät durch einen Kennwortschutz gesperrt.

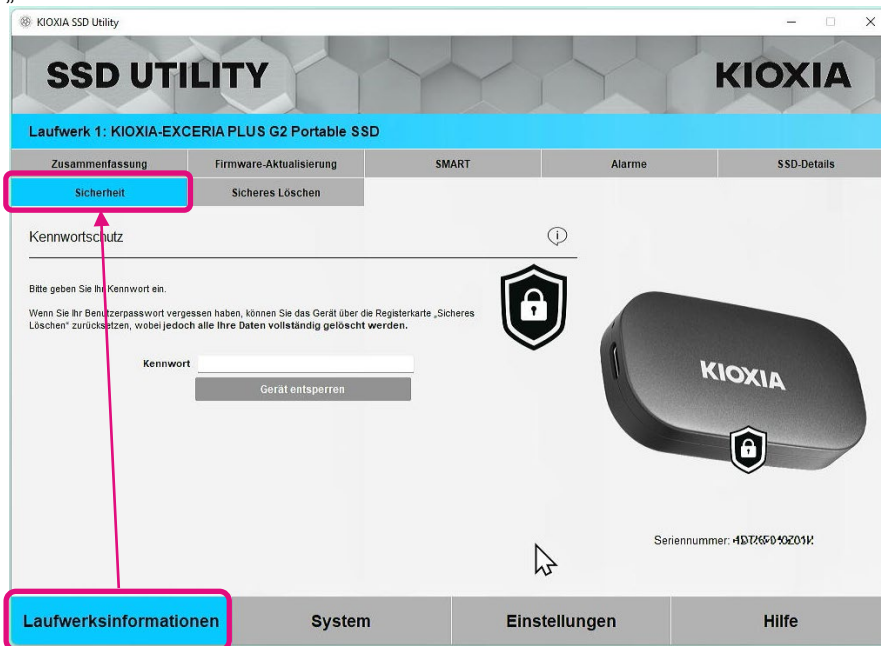


Wenn das schwarze Schutzsymbol hier nicht angezeigt wird, wählen Sie unter „Laufwerk auswählen“ „KIOXIA-EXCERIA PLUS G2 Portable SSD“ aus und klicken Sie auf die Registerkarte „Sicherheit“. Wenn die Schaltfläche „Kennwort entfernen“ angezeigt wird, obwohl Sie das Gerät nicht wie unten abgebildet „entsperren“ haben, ist der Kennwortschutz möglicherweise nicht richtig eingerichtet. Klicken Sie in diesem Fall auf die Schaltfläche „Kennwort entfernen“, um die Kennwörter zu entfernen, und versuchen Sie anschließend erneut „Kennwort festlegen“.

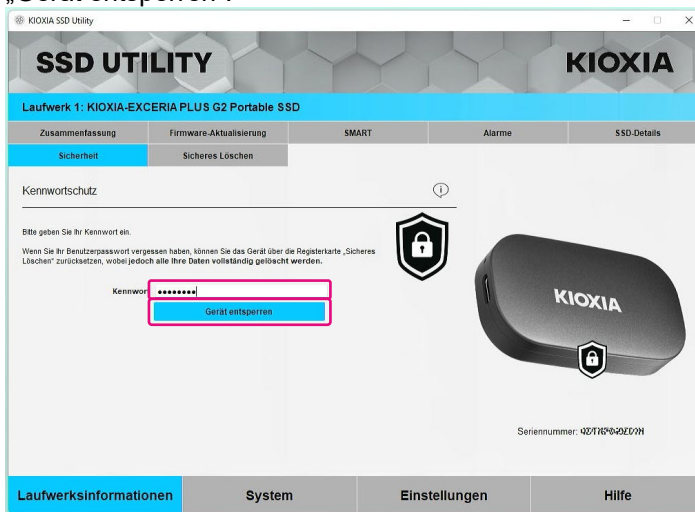


Verfahren "Gerät entsperren":

- 1, Klicken Sie auf die Schaltfläche „Laufwerksinformationen“ und anschließend auf die Schaltfläche „Sicherheit“.



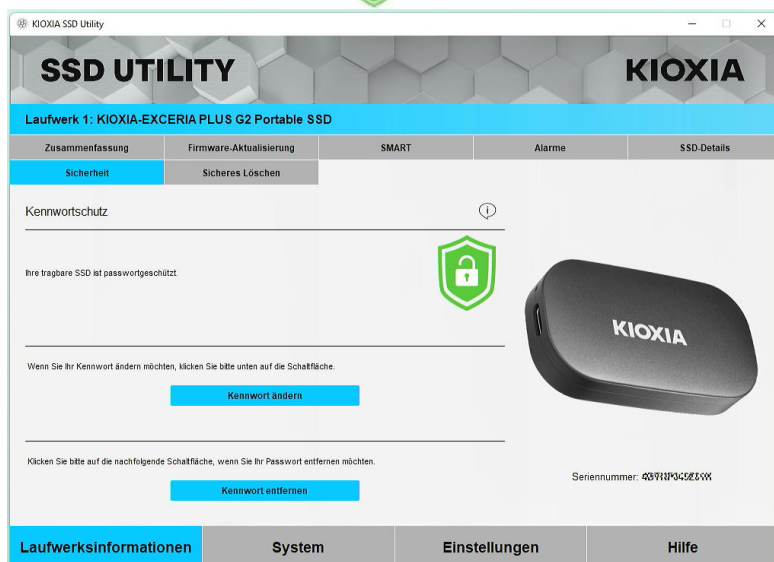
- 2, Wenn das Gerät gesperrt ist, wird ein Fenster zur Eingabe eines Kennworts angezeigt. Geben Sie Ihr eigenes Kennwort in das Kennwort-Eingabefeld ein und klicken Sie auf die Schaltfläche „Gerät entsperren“.



- 3, Das Gerät wird entsperrt und ein Pop-up-Fenster wird angezeigt. Klicken Sie auf die Schaltfläche „OK“.



4, Das Gerät wird entsperrt und  wird wie unten abgebildet angezeigt.

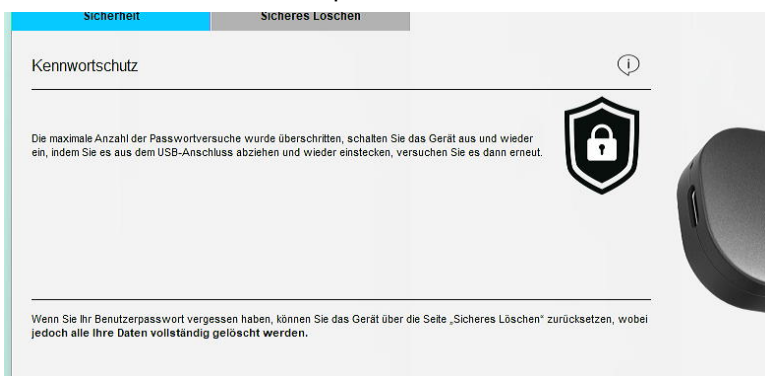


Damit ist das Verfahren „Gerät entsperren“ abgeschlossen.

Wenn Sie während „Gerät entsperren“ ein ungültiges Kennwort eingeben, wird das folgende Pop-up-Fenster angezeigt. Klicken Sie auf „OK“, um das Pop-up-Fenster zu schließen und geben Sie das korrekte Kennwort für „Gerät entsperren“ erneut ein.



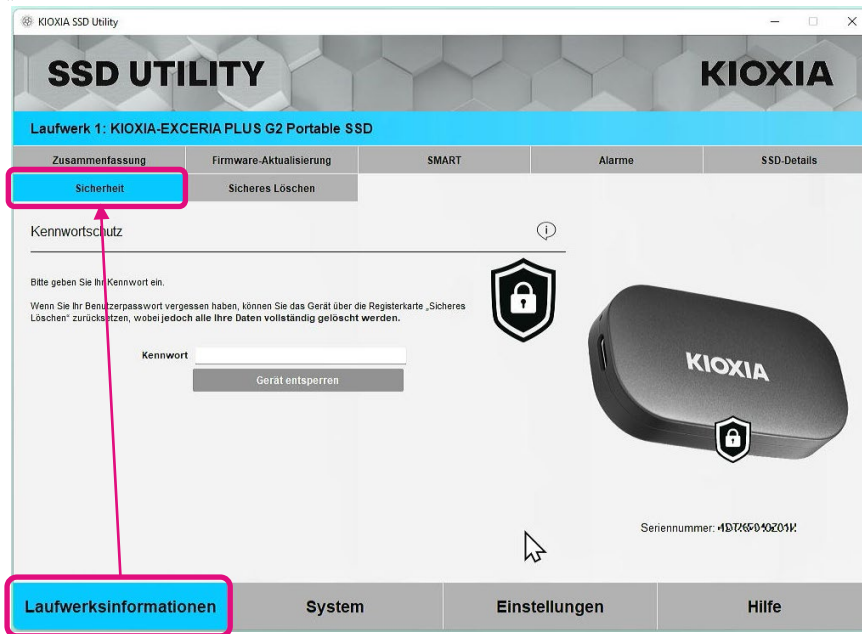
Wenn Sie fünfmal hintereinander ein ungültiges Kennwort eingeben, wird in der SSD Utility Folgendes angezeigt. Trennen Sie in diesem Fall das Gerät sicher vom USB-Anschluss ab und schließen Sie es erneut an, um den Zähler für die Wiederholungsversuche zurückzusetzen. Und führen Sie dann „Gerät entsperren“ erneut aus.



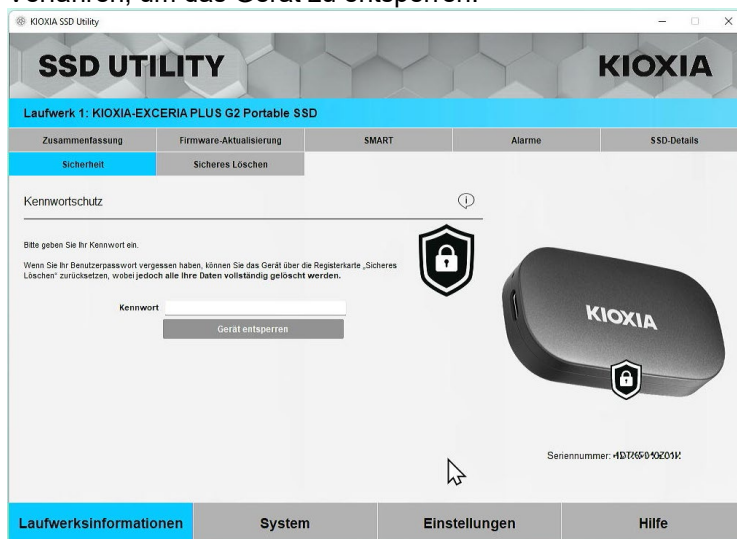
Wenn Sie das korrekte Kennwort nicht kennen, können Sie „Gerät entsperren“ nicht ausführen. In diesem Fall können Sie die Informationen auf der SSD, einschließlich der Kennwortschutzfunktion, durch Ausführen von „Gerät zurücksetzen“ zurücksetzen. Dies deaktiviert die Kennwortschutzfunktion, aber alle Daten auf der SSD werden gelöscht, daher ist eine „Laufwerk initialisieren“ erforderlich. Bitte führen Sie „Laufwerk initialisieren“ für die betreffende SSD unter Verwendung der „Laufwerkverwaltung“ in Windows o. Ä. durch, bevor Sie die SSD verwenden.

Verfahren „Kennwort entfernen“:

- 1, Klicken Sie auf die Schaltfläche „Laufwerksinformationen“ und anschließend auf die Schaltfläche „Sicherheit“.

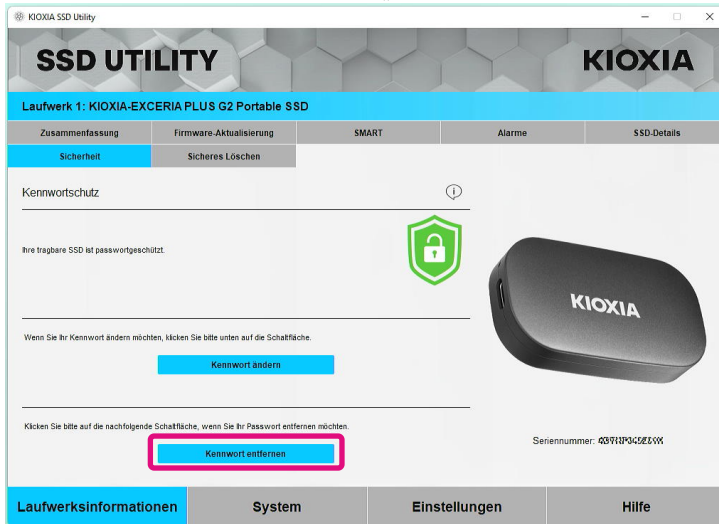


- 2, Wenn das Gerät gesperrt ist, wird Folgendes angezeigt. Bitte folgen Sie dem „Gerät entsperren“-Verfahren, um das Gerät zu entsperren.

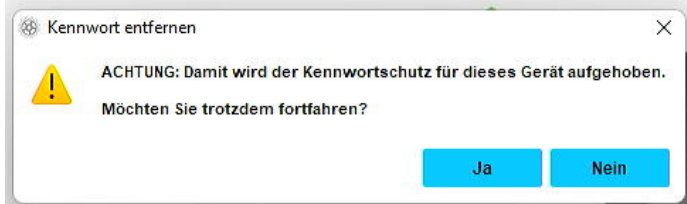


Wenn die Sperre bereits aufgehoben wurde, fahren Sie mit dem nächsten Schritt fort.

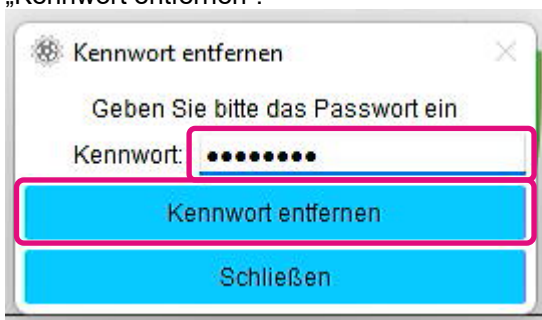
3, Klicken Sie auf die Schaltfläche „Kennwort entfernen“.



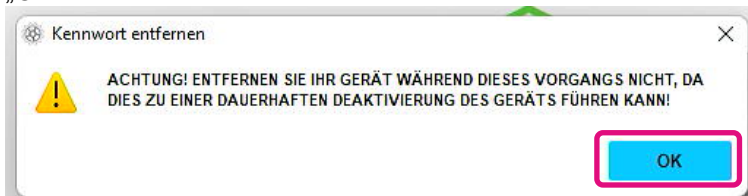
4, Es erscheint ein Achtung-Fenster. Klicken Sie auf die Schaltfläche „Ja“.



5, Es wird ein Pop-up-Fenster angezeigt, in dem Sie aufgefordert werden, das Kennwort einzugeben. Geben Sie das gespeicherte Kennwort ein und klicken Sie auf die Schaltfläche „Kennwort entfernen“.

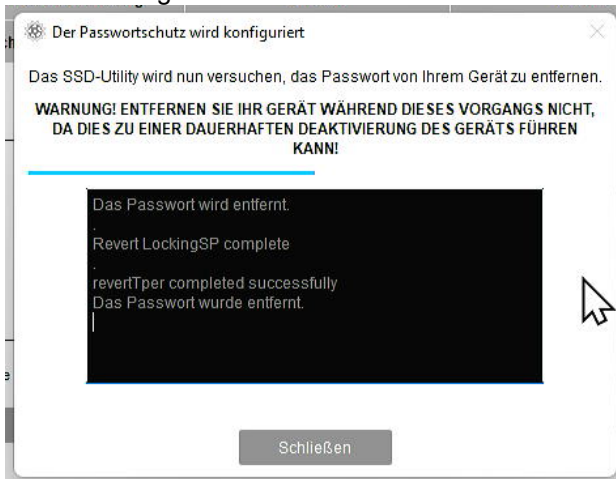


6, Es erscheint ein Achtung-Fenster.. Überprüfen Sie den Inhalt und klicken Sie auf die Schaltfläche „OK“.

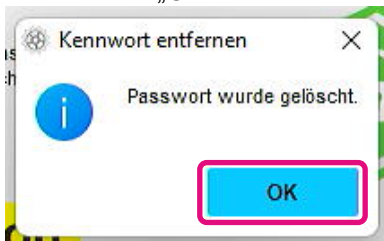


7, Das Kennwort wird gelöscht. Warten Sie, bis der Vorgang abgeschlossen ist.

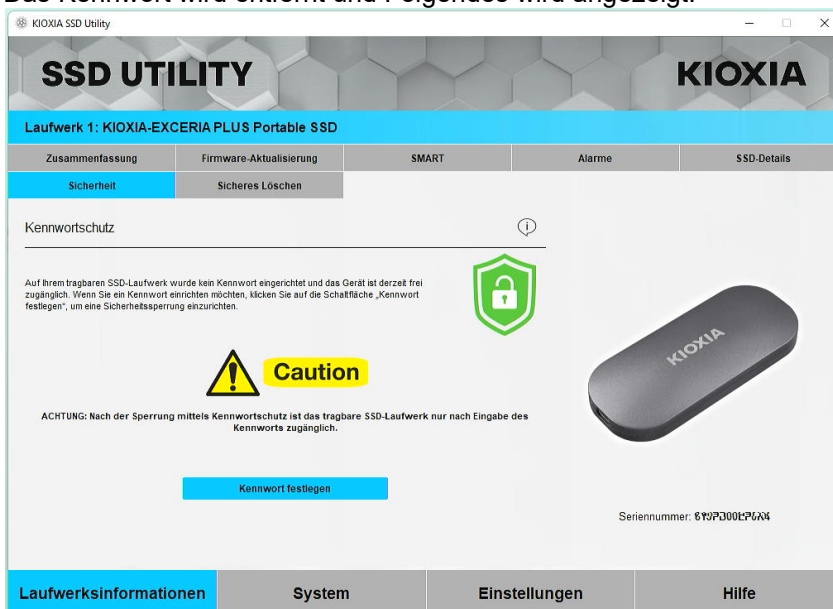
- ⚠ **Hinweis:** Entfernen Sie das Gerät nicht vom Computer, bis er abgeschlossen ist.
Wenn das Kennwort erfolgreich entfernt wurde, wird das unten abgebildete Pop-up-Fenster automatisch geschlossen.



8, Das Kennwort wird entfernt und ein Pop-up-Fenster wird angezeigt. Klicken Sie auf die Schaltfläche „OK“.

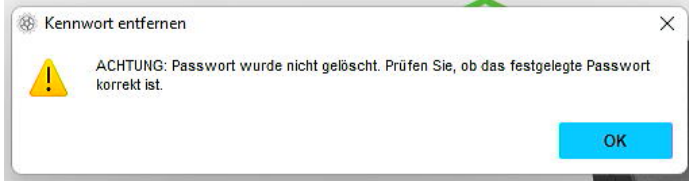


9, Das Kennwort wird entfernt und Folgendes wird angezeigt.

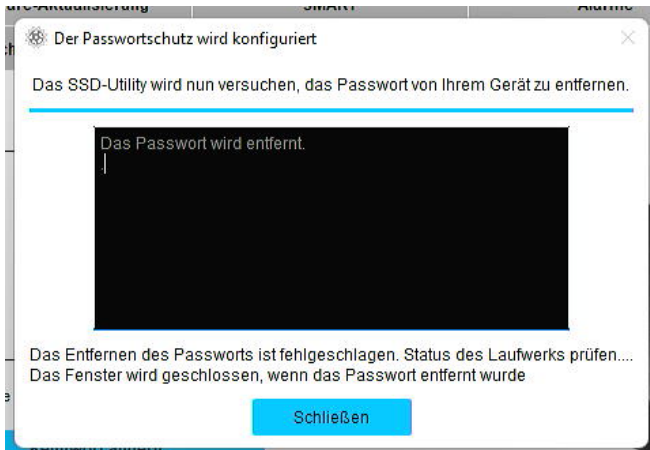


Damit ist das Verfahren „Kennwort entfernen“ abgeschlossen.

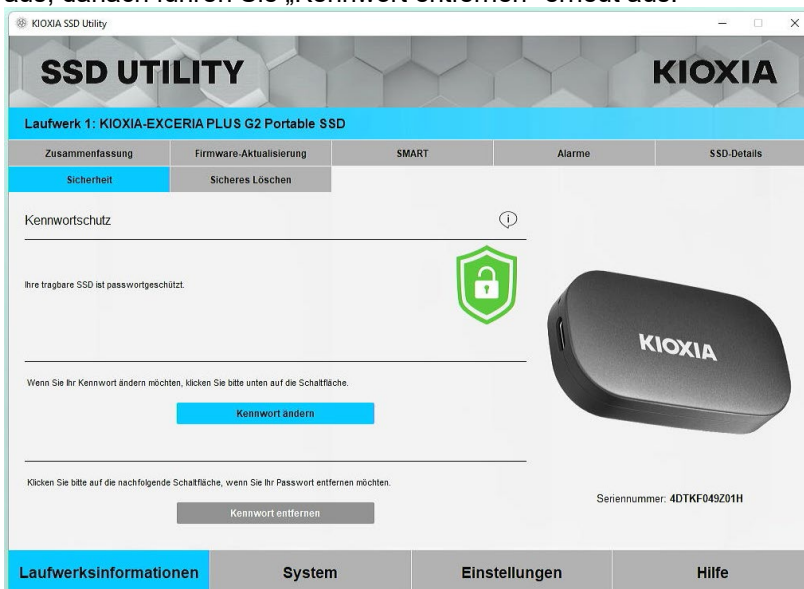
Wenn Sie während des „Kennwort entfernen“-Vorgangs ein falsches Kennwort eingegeben haben, wird folgendes Pop-up-Fenster angezeigt. Klicken Sie auf die Schaltfläche „OK“.



Klicken Sie auf die Schaltfläche „Schließen“, um das Pop-up-Fenster zu schließen.



Wenn Sie das falsche Kennwort fünfmal hintereinander eingeben, wird die Schaltfläche „Kennwort entfernen“ grau angezeigt und kann nicht angeklickt werden. Sie können die maximale Anzahl von Wiederholungsversuchen zurücksetzen, indem Sie das Gerät sicher vom USB-Anschluss trennen und erneut verbinden, jedoch wird das Gerät gesperrt. Wenn Sie Ihr Kennwort nicht kennen, empfehlen wir, die Daten auf ein anderes Gerät zu kopieren, bevor Sie das Gerät trennen und erneut verbinden. Verbinden Sie das Gerät erneut und führen Sie „Gerät entsperren“ aus, danach führen Sie „Kennwort entfernen“ erneut aus.

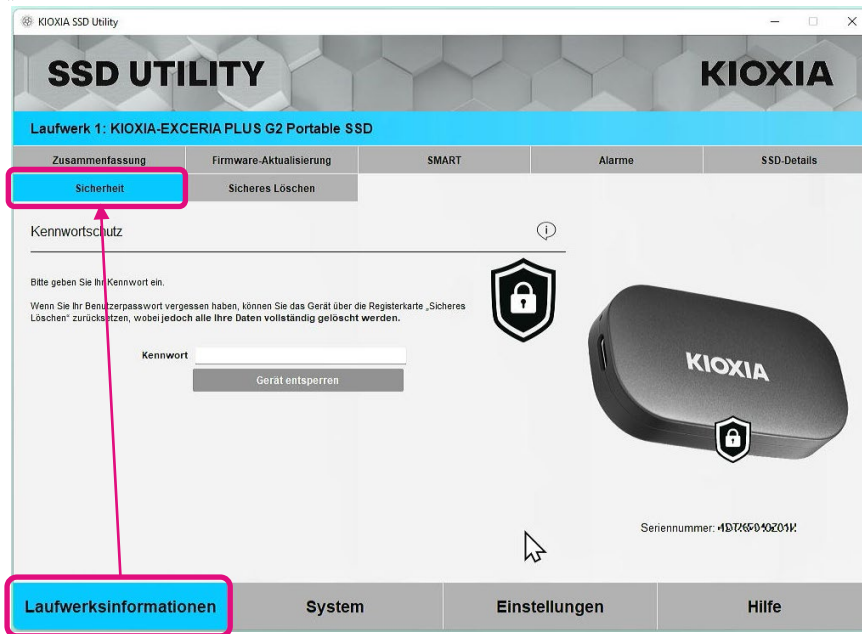


Wenn Sie das korrekte Kennwort nicht kennen, können Sie „Kennwort entfernen“ nicht ausführen. In diesem Fall können Sie die Informationen auf der SSD, einschließlich der Kennwortschutzfunktion, durch Ausführen von „Gerät zurücksetzen“ zurücksetzen. Dies deaktiviert die Kennwortschutzfunktion, aber alle Daten auf der SSD werden gelöscht, daher ist eine „Laufwerk initialisieren“ erforderlich. Bitte führen Sie „Laufwerk initialisieren“ für die betreffende SSD unter Verwendung der „Laufwerkverwaltung“ in Windows o. Ä. durch, bevor Sie

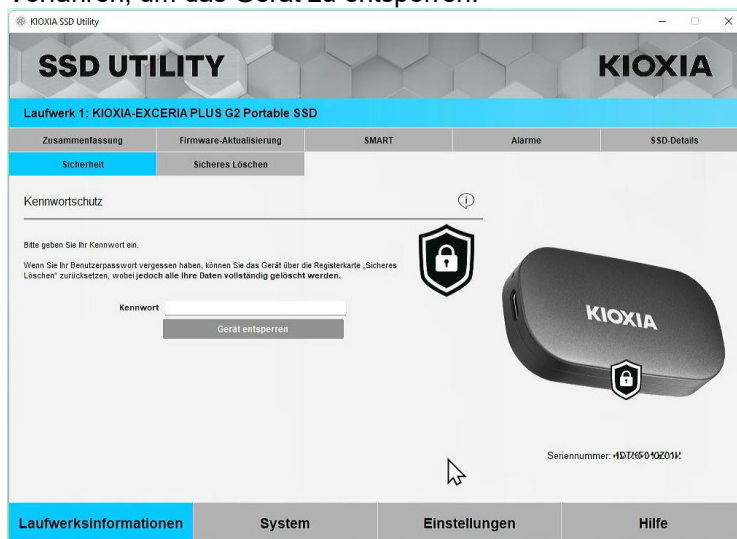
die SSD verwenden.

Verfahren „Kennwort ändern“:

- 1, Klicken Sie auf die Schaltfläche „Laufwerksinformationen“ und anschließend auf die Schaltfläche „Sicherheit“.

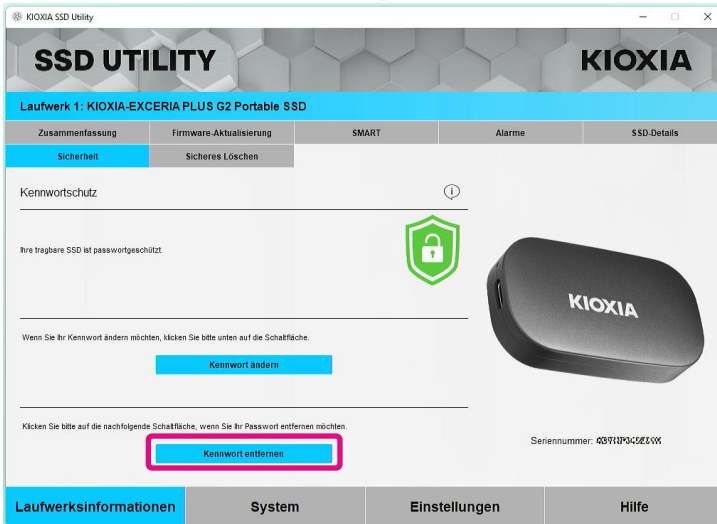


- 2, Wenn das Gerät gesperrt ist, wird Folgendes angezeigt. Bitte folgen Sie dem „Gerät entsperren“-Verfahren, um das Gerät zu entsperren.



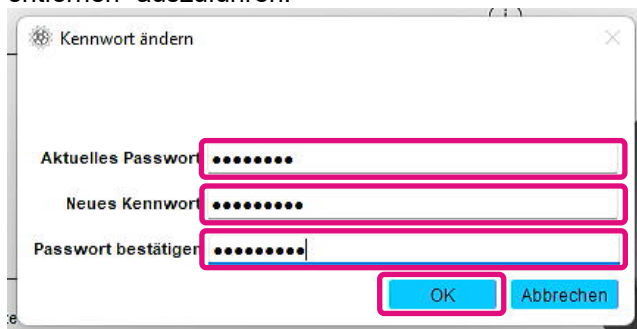
Wenn die Sperre bereits aufgehoben wurde, fahren Sie mit dem nächsten Schritt fort.

3, Klicken Sie auf die Schaltfläche „Kennwort ändern“.

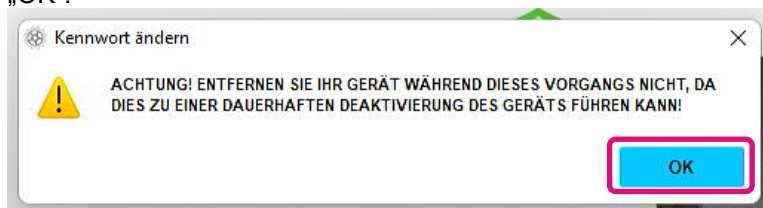


4, Geben Sie das aktuelle Kennwort und das neue Kennwort im erscheinenden Pop-up-Fenster ein und klicken Sie auf die Schaltfläche „OK“. Beachten Sie, dass das Kennwort aus 8 bis 32 beliebigen alphanumerischen Ein-Byte-Zeichen bestehen muss (a bis z, A bis Z, 0 bis 9; Leerzeichen sind nicht zulässig).

⚠ Hinweis: Wenn Sie Ihr Kennwort verlieren, wird Ihr Gerät dauerhaft gesperrt und Sie haben keinen Zugriff mehr auf den Nutzerdatenbereich. Stellen Sie sicher, dass Sie Ihr Kennwort sicher aufbewahren, da Sie es benötigen, um „Gerät entsperren“, „Kennwort ändern“ oder „Kennwort entfernen“ auszuführen.



5, Es erscheint ein Achtung-Fenster.. Überprüfen Sie den Inhalt und klicken Sie auf die Schaltfläche „OK“.



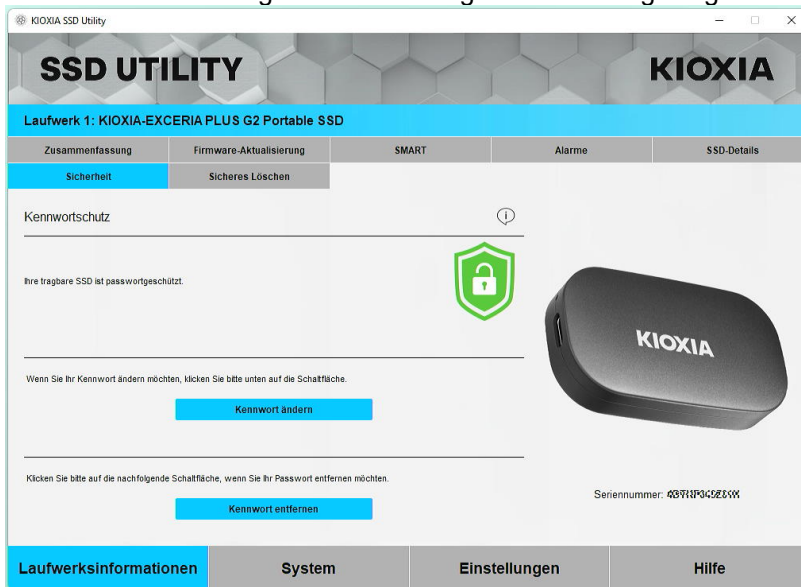
6, Die Konfiguration des Kennwortschutzes beginnt. Warten Sie, bis der Vorgang abgeschlossen ist.

⚠ Hinweis: Entfernen Sie das Gerät nicht vom Computer, bis er abgeschlossen ist.

7, Nachdem das Kennwort geändert wurde, wird ein Pop-up-Fenster angezeigt. Klicken Sie auf die Schaltfläche „OK“.

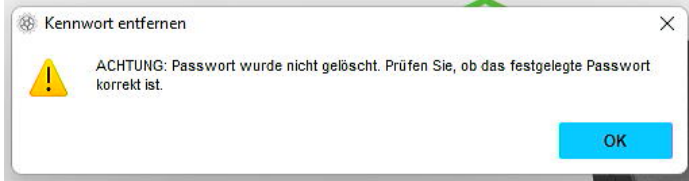


8, Das Kennwort wurde geändert und Folgendes wird angezeigt.

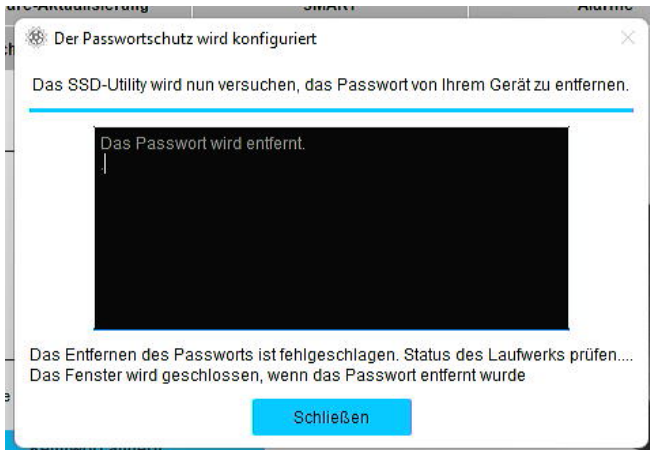


Damit ist das Verfahren „Kennwort ändern“ abgeschlossen.

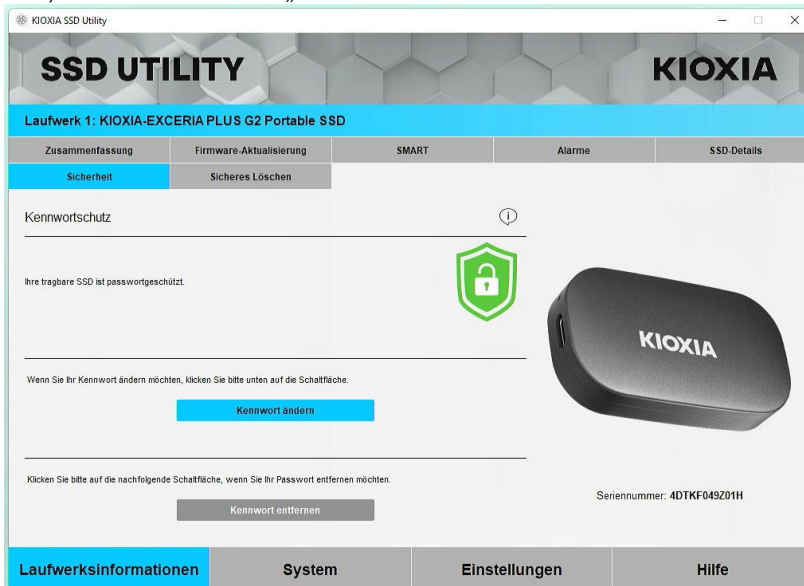
Wenn Sie während des „Kennwort entfernen“-Vorgangs ein falsches Kennwort eingegeben haben, wird folgendes Pop-up-Fenster angezeigt. Klicken Sie auf die Schaltfläche „OK“.



Klicken Sie auf die Schaltfläche „Schließen“, um das Pop-up-Fenster zu schließen.



Wenn Sie das falsche Kennwort fünfmal hintereinander eingeben, wird die Schaltfläche „Kennwort entfernen“ grau angezeigt und kann nicht angeklickt werden. Sie können die maximale Anzahl von Wiederholungsversuchen zurücksetzen, indem Sie das Gerät sicher vom USB-Anschluss trennen und erneut verbinden, jedoch wird das Gerät gesperrt. Wenn Sie Ihr Kennwort nicht kennen, empfehlen wir, die Daten auf ein anderes Gerät zu kopieren, bevor Sie das Gerät trennen und erneut verbinden. Verbinden Sie das Gerät erneut und führen Sie „Gerät entsperren“ aus, danach führen Sie „Kennwort entfernen“ erneut aus.



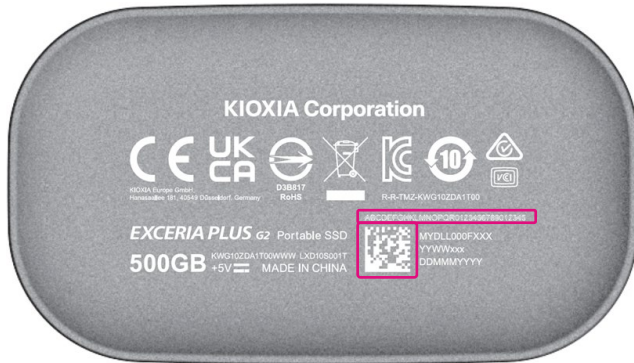
Wenn Sie das korrekte Kennwort nicht kennen, können Sie „Kennwort entfernen“ nicht ausführen. In diesem Fall können Sie die Informationen auf der SSD, einschließlich der Kennwortschutzfunktion, durch Ausführen von „Gerät zurücksetzen“ zurücksetzen. Dies deaktiviert die Kennwortschutzfunktion, aber alle Daten auf der SSD werden gelöscht, daher ist eine „Laufwerk initialisieren“ erforderlich. Bitte führen Sie „Laufwerk initialisieren“ für die betreffende SSD unter Verwendung der „Laufwerkverwaltung“ in Windows o. Ä. durch, bevor Sie

die SSD verwenden.

PSID

Die PSID (Physical Security ID) ist eine Sicherheitskennung, die jedem Produkt zugewiesen wird und zur Ausführung von „Gerät zurücksetzen“ erforderlich ist. Für "Gerät zurücksetzen"-fähige Produkte, „Gerät zurücksetzen“ mit SSD Utility wird die Kennwortsperre auf der SSD zwangsweise aufheben und alle Daten einschließlich des Kennworts löschen.

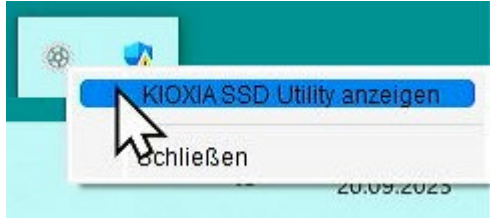
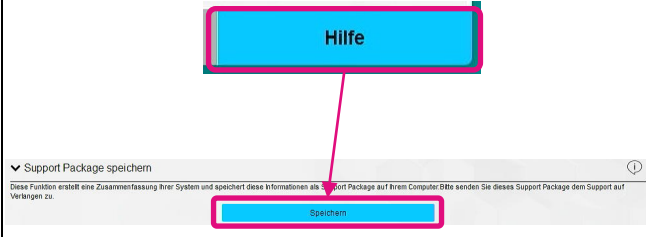
Die PSID für die EXCERIA PLUS G2 Portable SSD befindet sich auf der Rückseite der SSD und besteht aus 32 alphanumerischen Zeichen, wie unten gezeigt. Sie kann auch aus dem 2D-Code (Data Matrix) als „Seriennummer, PSID“ gelesen werden.



Produktübersicht

Option	Task	Funktion	EXCERIA PRO SSD	EXCERIA PLUS G2 SSD	EXCERIA PLUS G3 SSD	EXCERIA PLUS G4 SSD	EXCERIA PLUS SSD	EXCERIA G2 SSD	EXCERIA SSD	EXCERIA with Heatsink SSD	EXCERIA SATA SSD	EXCERIA PLUS Portable SSD	EXCERIA PLUS G2 Portable SSD	Hinweis	
Laufwerksinformationen	Zusammenfassung	Speicherkapazität	✓	✓	✓	✓	✓	✓	✓	✓	✓	✓	✓		
		Zustand	✓	✓	✓	✓	✓	✓	✓	✓	✓	✓	✓		
		Temperatur des SSD Sensors	✓	✓	✓	✓	✓	✓	✓	✓	✓	✓	✓		
		Schnittstelle	✓	✓	✓	✓	✓	✓	✓	✓	✓	✓	✓		
		Hostspeicher-Puffer			✓	✓									
	Firmware - Aktualisierung	Firmware - Aktualisierung	✓	✓	✓	✓	✓	✓	✓	✓	✓	✓	✓		
	SMART	SMART	✓	✓	✓	✓	✓	✓	✓	✓	✓	✓	✓		
	Warnmeldungen	Warnmeldungen	✓	✓	✓	✓	✓	✓	✓	✓	✓	✓	✓		
	SSD-Details	SSD-Details	✓	✓	✓	✓	✓	✓	✓	✓	✓	✓	✓		
	Sicherheit	Kennwortschutz										✓	✓		
	Sicheres Löschen	Sicheres Löschen										✓	✓	✓	
		Gerät zurücksetzen												✓	
	Format NVMe	Advanced Format	✓	✓	✓	✓	✓	✓	✓	✓	✓				
Sicheres Löschen		✓	✓	✓	✓	✓	✓	✓	✓	✓					
System	-	System-Details	✓	✓	✓	✓	✓	✓	✓	✓	✓	✓	✓		
Einstellungen	-	Sprache	✓	✓	✓	✓	✓	✓	✓	✓	✓	✓	✓		
		Protokollierung	✓	✓	✓	✓	✓	✓	✓	✓	✓	✓	✓		
		Überwachung	✓	✓	✓	✓	✓	✓	✓	✓	✓	✓	✓		
Hilfe	-	Kontakt	✓	✓	✓	✓	✓	✓	✓	✓	✓	✓	✓		
		Über SSD Utility	✓	✓	✓	✓	✓	✓	✓	✓	✓	✓	✓		
		Support-Paket speichern	✓	✓	✓	✓	✓	✓	✓	✓	✓	✓	✓		

Liste der Fehlermeldungen

SSD Utility Fehlermeldung	Wenn die Fehlermeldungen angezeigt werden	Beschreibung der Fehlermeldung und wie sie zu beheben ist
SSD Utility nicht in der Lage zu laufen. Läuft bereits auf diesem System	Beim Start der Ausführung vom SSD Utility	<p>Das SSD Utility wird bereits ausgeführt. Es können nicht mehrere SSD Utilities gleichzeitig ausgeführt werden.</p> <p>Schließen Sie das Pop-up-Fenster mit dieser Meldung und wählen Sie dann das Menüsymbol vom SSD Utility im Infobereich der Taskleiste aus.</p> <p>Wählen Sie „KIOXIA SSD Utility anzeigen“ aus, um das bereits ausgeführte SSD Utility anzuzeigen.</p> 
Sicheres Löschen fehlgeschlagen	Während der „Secure Erase“-Funktion	<p>Die „Secure Erase“-Funktion wurde nicht ordnungsgemäß abgeschlossen. Wenn Sie die „Secure Erase“-Funktion nach einem erneuten Versuch immer noch nicht ausführen können, versuchen Sie, eine Verbindung zu einem anderen Anschluss herzustellen.</p> <p>Wenn Sie nach den oben genannten Maßnahmen die „Secure Erase“-Funktion immer noch nicht ausführen können, wenden Sie sich bitte an unseren KIOXIA-Kundendienst.</p>
Firmware-Aktualisierung fehlgeschlagen	Während der Firmware-Aktualisierung	<p>Die Firmware-Aktualisierung wurde nicht ordnungsgemäß abgeschlossen. Wenn Sie die Firmware-Aktualisierung nach einem erneuten Versuch immer noch nicht ausführen können, versuchen Sie, eine Verbindung zu einem anderen Anschluss herzustellen.</p> <p>Wenn Sie nach den oben genannten Maßnahmen die Firmware immer noch nicht aktualisieren können, wenden Sie sich bitte an den KIOXIA-Kundendienst.</p>
Unerwarteter Fehler. Bitte senden Sie ein Support-Paket	Alle Anzeigebildschirme innerhalb des SSD Utilities	<p>Bitte senden Sie Ihr Supportpaket an den KIOXIA-Kundendienst.</p> <p>Sie können das Supportpaket (Zip-Datei) speichern, indem Sie die folgenden Schritte ausführen.</p> <p>Klicken Sie auf die Schaltfläche „Speichern“ unter „Support Package speichern“ in der Option „Hilfe“.</p> 
Installieren Sie bitte das SSD-Utility sofort neu.	Beim Start der Ausführung vom SSD Utility	<p>Es ist wahrscheinlich, dass eine wichtige Datei, die zur Ausführung des SSD Utilities benötigt wird, beschädigt ist oder fehlt.</p> <p>Deinstallieren Sie bitte das SSD Utility und installieren Sie es anschließend erneut.</p>

Die maximale Anzahl der Passwortversuche wurde überschritten, schalten Sie das Gerät aus und wieder ein, indem Sie es aus dem USB-Anschluss abziehen und wieder einstecken, versuchen Sie es dann erneut.	Während „Gerät entsperren“	Das Gerät konnte nicht entsperren werden, weil Sie wiederholt das falsche Passwort eingegeben haben. Trennen Sie bitte das betroffene Laufwerk sicher vom USB-Anschluss, stecken Sie es wieder ein und versuchen Sie erneut „Gerät entsperren“.
Password settings of your Portable SSD are in an unknown state. Power cycle drive by removing from USB port and reinserting.	Beim „Kennwort festlegen“ für die tragbare SSD	Trennen Sie das Laufwerk sicher vom USB-Anschluss, stecken Sie es wieder ein und versuchen Sie erneut „Kennwort festlegen“.
Ungültiges Kennwort	Während „Gerät entsperren“	Das von Ihnen eingegebene Passwort ist falsch. Bitte schließen Sie das Pop-up-Fenster und geben Sie das richtige Passwort ein.
Die Konfiguration des Passwortschutzes ist fehlgeschlagen. Bitte wenden Sie sich an den technischen Kundendienst.	Nach „Kennwort festlegen“	Es besteht die Möglichkeit, dass „Kennwort festlegen“ fehlgeschlagen ist. Versuchen Sie bitte „Kennwort entfernen“. Wenn Sie „Kennwort entfernen“ nicht ausführen können, wenden Sie sich bitte an den KIOXIA- Kundendienst.

Bootfähiges Medium Fehlermeldung	Wenn die Fehlermeldungen angezeigt werden	Beschreibung der Fehlermeldung und wie sie zu beheben ist
Serial number xxxxxxxxxxx not found	Beim Booten von einem USB-Laufwerk mit einem bereits erstellten bootfähigen Medium	Die bei der Erstellung des bootfähigen Mediums ausgewählte SSD konnte nicht gefunden werden. Vergewissern Sie sich, dass die SSD, die Sie bei der Erstellung des bootfähigen Mediums ausgewählt haben, an Ihren Computer angeschlossen ist. Wenn nicht unterstützte SSDs an den Computer angeschlossen sind, entfernen Sie diese bitte und versuchen Sie es erneut.
Segmentation fault	Beim Booten von einem USB-Laufwerk mit einem bereits erstellten bootfähigen Medium	Es besteht die Möglichkeit, dass das Programm des bootfähigen Mediums nicht richtig ausgeführt wird. Wenn nicht unterstützte SSDs an Ihren Computer angeschlossen sind, entfernen Sie diese bitte und versuchen Sie es erneut.

Über Warenzeichen

- NVMe ist ein eingetragenes Warenzeichen oder Warenzeichen von NVM Express, Inc. in den USA oder anderen Ländern.
- Windows und Microsoft sind Warenzeichen der Microsoft-Unternehmensgruppe.

Andere Firmen, Produktnamen, Servicebezeichnungen usw. können von ihren Unternehmen als Warenzeichen verwendet werden.